



RENCANA STRATEGIS TAHUN 2020-2024



**KEMENTERIAN PERHUBUNGAN
BADAN PENGEMBANGAN SDM PERHUBUNGAN
PUSAT PENGEMBANGAN SDM PERHUBUNGAN DARAT
POLITEKNIK TRANSPORTASI SDP PALEMBANG**

Alamat : Jl. Sabar Jaya No. 116 Mariana, Sumatera Selatan
Telp / Fax : (0711) 7537264 / 753726
**E-Mail : poltektranssdp.palembang@poltektranssdp-
palembang.ac.id**

KATA PENGANTAR

Dengan memanjatkan puji syukur kehadirat Allah SWT, yang telah melimpahkan rahmat dan hidayah-Nya, sehingga kami dapat menyelesaikan Draf Rencana Strategis (Renstra) Politeknik Transportasi Sungai Danau dan Penyeberangan Palembang 2020-2024.

Penyusunan Rencana Strategis (Renstra) adalah merupakan amanat Undang-Undang No. 25 Tahun 2004 tentang Sistem Perencanaan Pembangunan Nasional. Tujuan utama dari penyusunan Renstra adalah membuat acuan dalam penyusunan acuan kerja dan anggaran sehingga diharapkan mampu berkontribusi dalam mencapai keberhasilan pencapaian sasaran dan misi pembangunan yang diamanatkan pada Nawa Cita. Mengingat dinamika perubahan lingkungan strategis yang demikian cepat, maka Politeknik Transportasi Sungai Danau dan Penyeberangan Palembang perlu melakukan penyusunan Draf Renstra 2020 – 2024 dengan melakukan beberapa penyesuaian kegiatan dan output kegiatan.

Akhir kata kami mengucapkan terimakasih kepada semua pihak yang telah membantu memberikan sumbangsih pikiran dalam menyusun Renstra ini. Semoga bermanfaat dan dapat mewujudkan sumber daya manusia perhubungan yang berkualitas, berkompeten serta profesional yang handal dan siap menghadapi tantangan kemajuan pesat di bidang transportasi khususnya di bidang transportasi sungai dan penyeberangan.

Surabaya, November 2019

**DIREKTUR POLITEKNIK
TRANSPORTASI SDP PALEMBANG**



Dr. HARTANTO, MH.M. Mar,E
Pembina - IV/a
NIP. 197206231998931002

DAFTAR ISI

Kata Pengantar	i
Daftar Isi	ii
BAB I PENDAHULUAN	
A. Kondisi Umum	I-1
B. Potensi dan Permasalahan.....	I-8
BAB II VISI, MISI, DAN TUJUAN KEMENTERIAN/LEMBAGA	
A. Visi Politeknik Transportasi SDP Palembang	II-1
B. Misi Politeknik Transportasi SDP Palembang	II-1
C. Tujuan Politeknik Transportasi SDP Palembang	II-2
D. Sasaran Strategis Politeknik Transportasi SDP Palembang	II-2
BAB III ARAH KEBIJAKAN, STRATEGIS, KERANGKA REGULASI DAN KERANGKA KELEMBAGAAN	
A. Arah kebijakan dan Strategis BPSDM Perhubungan.....	III-1
B. Arah Kebijakan dan Strategis PPSDM Perhubungan Darat	III-3
C. Arah kebijakan dan Politeknik Transportasi SDP Palembang.....	III-10
D. Kerangka Regulasi	III-12
E. Kerangka Kelembagaan	III-13
BAB IV TARGET KINERJA DAN KERANGKA PENDANAAN	
A. Target Kinerja	IV-1
B. Kerangka Pendanaan	IV-12
BAB V PENUTUP	
LAMPIRAN	
Lampiran 1 : Matrik Kinerja dan Pendanaan Kementerian/Lembaga	
Lampiran 2 : Matriks Kerangka Regulasi	

BAB I

PENDAHULUAN

I.1 KONDISI UMUM

Salah satu hal yang sangat penting untuk mewujudkan pengembangan Sumber Daya Manusia (SDM) adalah melalui peran serta secara maksimal lembaga-lembaga Pendidikan transportasi darat dan pelayaran di Indonesia yang mampu menghasilkan tenaga-tenaga professional, handal, penuh daya inovasi untuk menyumbangkan pemikiran untuk menata dunia angkutan di Indonesia, sehingga demikian diharapkan dunia angkutan darat di Indonesia dapat lebih maju. Untuk memenuhi kebutuhan Sumber Daya Manusia (SDM) yang di maksud, berbagai upaya telah dilakukan oleh berbagai pihak. Lembaga-lembaga pendidikan diharapkan juga mampu memberikan sumbangan pemikiran secara nyata untuk memajukan dunia angkutan di Indonesia, diantaranya melalui karya ilmiah, baik berupa buku-buku maupun karya ilmiah lainnya, selaras dengan perkembangan dan kemajuan ilmu pengetahuan dan teknologi yang sangat pesat dan cepat.

Sejalan dengan upaya mewujudkan SDM Perhubungan yang handal dan siap menghadapi tantangan kemajuan pesat di bidang transportasi, Badan Pengembangan SDM Perhubungan harus menyiapkan SDM transportasi melalui pendidikan, pelatihan dan penyuluhan yang meliputi transportasi moda darat, laut, udara dan perkeretaapian baik sebagai moda tunggal maupun multi moda serta kompetensi manajerial. Pendidikan dan pelatihan serta penyuluhan diselenggarakan melalui berbagai program diklat dan penyuluhan sesuai dengan kebutuhan sehingga program-program yang dilaksanakan dapat berjalan efisien, optimal dan berhasil guna. Dalam kaitannya untuk mencapai tingkat yang optimal dalam pendidikan, pelatihan dan penyuluhan transportasi diperlukan penetapan visi dan misi, tujuan, sasaran, strategi serta arah kebijakan yang mampu memberikan panduan, arahan dan pedoman

dalam penyelenggaraan pendidikan, pelatihan dan penyuluhan transportasi dimaksud, maka perlu dilakukan penyusunan Rencana Strategis (Renstra) Badan Pengembangan SDM Perhubungan Tahun 2020-2024.

Dalam rangka memenuhi tersedianya Sumber Daya Manuasia (SDM) bidang transportasi yang profesional dan berkualitas diperlukan pendidikan, pelatihan dan penyuluhan yang terarah, sesuai dengan karakteristik operasional yang dibutuhkan. Untuk itu perencanaan dan penyelenggaraan pendidikan, pelatihan dan penyuluhan perhubungan harus diprioritaskan sesuai amanat dari Keputusan Menteri Perhubungan nomor : KM.50 Tahun 2008 Tentang Tentang Organisasi Dan Tata Kerja Balai Pendidikan Dan Pelatihan Transportasi Darat, yang kemudian ditetapkan menjadi Satuan Kerja PPK-BLU melalui Keputusan Menteri Keuangan No.736/KMK.05/2016 per tanggal 30 September 2016. Dan pada tanggal 26 September 2017 ditetapkan Organisasi dan Tata kerja Balai pendidikan dan Pelatihan Transportasi Darat Palembang dengan nomor Peraturan Menteri Nomor 89 Tahun 2017.

Dengan diterbitkan Keputfusan Menteri Pendidikan dan Kebudayaan Republik Indonesia Nomor 429/KPT/I/2017 tentang Izin Pembukaan Program Studi Dalam Rangka Pendirian Politeknik Transportasi Sungai, Danau, dan Peneyebrangan yang diselenggarakan oleh Kementerian Perhubungan, dan baru pada tahun 2018 Organisasi dan Tata kerja Poltek Transportasi SDP Palembang disahkan melalui Peraturan Menteri Perhubungan Republik Indonesia Nomor PM 62 Tahun 2018 Tentang Organisasi dan Tata Kerja Politeknik Transportasi Sungai Danau dan Penyeberangan Palembang, dan Statuta Politeknik Tranportasi SDP Palembang Nomor.105 Tahun 2018. Saat ini penerapan keuangan Badan Layanan Umum Politeknik Transportasi Sungai Danau dan Penyeberangan Palembang masih menggunakan nomenklatur Balai Pendidikan dan Pelatihan Transportasi Darat Palembang, namun saat ini sedang dalam proses perubahan

nomenklatur lembaga BLU. Selanjutnya Politeknik Transportasi Sungai Danau dan Penyeberangan Palembang telah memperoleh sertifikat ISO 9001 : 2015 sebagai pengakuan sebagai satker yang telah diakui memiliki standar manajemen mutu yang baik untuk penyelenggaraan diklat transportasi darat

Pendidikan dan pelatihan serta penyuluhan diselenggarakan melalui berbagai program diklat dan penyuluhan sesuai dengan kebutuhan sehingga program-program yang dilaksanakan dapat berjalan efisien, optimal dan berhasil guna. Salah satu hal yang sangat penting untuk mewujudkan pengembangan sumber daya manusia adalah melalui peran serta secara maksimal lembaga-lembaga pendidikan terutama dibidang transportasi.

Angkutan Sungai Danau dan Penyeberangan sebagai sarana transportasi yang berperan besar dalam perkembangan wilayah-wilayah Indonesia sebagaimana yang telah diketahui bahwa Indonesia merupakan negara kepulauan yang terdiri atas 30.000 pulau lebih baik besar maupun kecil membutuhkan transportasi penghubung antar pulau untuk menunjang pergerakan orang maupun barang.

EVALUASI KINERJA TAHUN 2015 – 2019

Pada dasarnya Sasaran dirumuskan bertumpu pada Tujuan yang telah ditetapkan untuk periode lima tahun kedepan disusun untuk tiap aspek operasional organisasi. Sasaran harus menggambarkan hal yang ingin dicapai melalui tindakan-tindakan yang akan dilakukan untuk mencapai tujuan. Pada rencana lima tahunan Politeknik Transportasi SDP Palembang tahun 2015-2019 menggunakan indikator kinerja Balai, hal ini dikarenakan perubahan kelembagaan menjadi Politeknik baru terlaksana di tahun 2019, Adapun Sasaran strategis Politeknik Transportasi SDP Palembang Tahun 2015-2019 adalah sebagai berikut:

- 1) Terwujudnya Peserta Diklat Transportasi yang berpotensi tinggi yang didukung fisik dan rohani yang prima;

- 2) Terwujudnya lulusan Diklat transportasi yang bersertifikat;
- 3) Terlaksananya Pengembangan Sumber Daya Manusia Transportasi;
- 4) Terwujudnya Kurikulum dan Silabi Yang Berbasis Kompetensi dan Sesuai dengan Perkembangan IPTEK;
- 5) Terwujudnya kerjasama dan kemitraan yang baik dalam rangka mewujudkan kemandirian dan profesionalisme lembaga, international recognition serta public private partnership;
- 6) Meningkatnya Optimalisasi Pengelolaan Akuntabilitas Kinerja dan Anggaran BPSDM Perhubungan;
- 7) Terwujudnya sarana dan prasarana Diklat Transportasi Berbasis Teknologi Tinggi/Mutakhir Yang Memenuhi Standart Diklat Transportasi;
- 8) Tersedianya Pendidik dan Tenaga Kependidikan Diklat Transportasi Yang Kompeten.

Sementara itu sasaran startegis ini di turunkan menjadi indikator kinerja sebagai berikut :

Tabel I.1
Indikator Kinerja Tahun 2015-2019

SASARAN STRATEGIS		INDIKATOR KINERJA KEGIATAN	
a.	Terwujudnya Peserta Diklat Transportasi Yang Berpotensi Tinggi Yang Didukung Fisik dan Rohani Yang Prima.	1.	Jumlah peserta Diklat Transportasi Darat pertahun sesuai standar diklat BPSDM Perhubungan.
b.	Terwujudnya Lulusan Diklat Transportasi Yang Prima, Profesional dan Bersertifikat.	2.	Jumlah lulusan diklat Transportasi Darat yang prima, profesional dan bersertifikat yang dihasilkan BPSDM Perhubungan, setiap tahun yang sesuai standar kompetensi/kelulusan
c.	Terlaksananya Pengembangan Sumber Daya Manusia Transportasi	3.	Prosentase Penyerapan Lulusan Diklat Transportasi Darat
d.	Terwujudnya kurikulum dan silabi yang berbasis kompetensi sesuai dengan perkembangan IPTEK	4.	Jumlah modul/bahan ajar diklat SDM Transportasi Darat yang berbasis kompetensi

SASARAN STRATEGIS		INDIKATOR KINERJA KEGIATAN	
e.	Terwujudnya kerjasama dan kemitraan yang baik dalam rangka mewujudkan kemandirian dan profesionalisme lembaga, <i>international recognition</i> serta <i>Public Private Partnership</i>	5	Jumlah dokumen kerjasama dengan lembaga pemerintah/ swasta nasional atau asing dalam rangka mewujudkan kemandirian dan profesionalisme lembaga, <i>international recognition</i> serta <i>Public Private Partnership</i>
f.	Meningkatnya Optimalisasi Pengelolaan Akuntabilitas Kinerja dan Anggaran BPSDM Perhubungan.	6	Nilai AKIP BP2TD Palembang.
		7	Tingkat Penyerapan Anggaran BP2TD Palembang
		8	Nilai Pencapaian Tingkat Maturitas SPIP
g.	Terwujudnya Sarana dan Prasarana Diklat Transportasi Berbasis Teknologi Tinggi/ Mutakhir Yang Memenuhi Standar Nasional dan/atau Internasional.	9	Jumlah sarana Diklat SDM BP2TD Palembang yang berbasis teknologi tinggi/ mutakhir.
		10	Jumlah prasarana Diklat Transportasi BP2TD Palembang yang dibangun
h.	Tersedianya tenaga kependidikan Diklat Transportasi yang prima, profesional dan beretika	11	Jumlah pendidik Diklat Transportasi bersertifikat yang memiliki kompetensi dibidangnya
		12	Jumlah pendidik Diklat Transportasi bersertifikat yang memiliki kompetensi dibidang kerjanya

Selama 5 tahun tepatnya pada tahun 2015 – 2019 Politeknik Transportasi Sungai Danau dan Penyeberangan Palembang telah mencapai beberapa target diantaranya adalah perubahan kelembagaan menjadi lembaga BLU, disetujuinya Prodi Baru oleh kementerian Riset Teknologi dan Pendidikan Tinggi dimana sebelumnya hanya ada Program DIII LLASDP sekarang bertambah menjadi 3 Program Diploma, perubahan kelembagaan dari Balai menjadi Politeknik, peningkatan sarana dan prasarana yang berbasis teknologi dan lain sebagainya.

Pencapaian yang di dapat oleh Politeknik Transportasi Sungai Danau dan Penyeberangan Palembang juga tidak lepas dari arah kebijakan yang tertuang pada sasaran strategis sebelumnya.

Adapun target Politeknik Transportasi Sungai Danau dan Penyeberangan tahun 2015-2019 adalah sebagai berikut.

Tabel I.2 Target Indikator Kinerja Tahun 2015-2019

SASARAN STRATEGIS		INDIKATOR KINERJA KEGIATAN	SATUAN	TARGET KINERJA (TAHUN)				
				2015	2016	2017	2018	2019
a.	Terwujudnya Peserta Diklat Transportasi Yang Berpotensi Tinggi Yang Didukung Fisik dan Rohani Yang Prima	1 Jumlah peserta Diklat Transportasi Darat pertahun sesuai standar diklat BPSDM Perhubungan	Orang	614	1.772	1.997	7.055	9.219
b.	Terwujudnya Lulusan Diklat Transportasi Yang Prima, Profesional dan Bersertifikat	2 Jumlah lulusan diklat Transportasi Darat yang prima, profesional dan bersertifikat yang dihasilkan BPSDM Perhubungan, setiap tahun yang sesuai standar kompetensi/kelulusan	Orang	490	1.590	1.883	6.701	8.824
c.	Terlaksananya Pengembangan Sumber Daya Manusia Transportasi	3 Prosentase Penyerapan Lulusan Diklat Transportasi Darat	Orang	-	-	80	100	85
d.	Terwujudnya kurikulum dan silabi yang berbasis kompetensi sesuai dengan perkembangan IPTEK	4 Jumlah modul/bahan ajar diklat SDM Transportasi Darat yang berbasis kompetensi	Dokumen	-	-	-	-	0
e.	Terwujudnya kerjasama dan kemitraan yang baik dalam rangka mewujudkan kemandirian dan profesionalisme lembaga, <i>international recognition</i> serta <i>Public Private Partnership</i>	7 Jumlah dokumen kerjasama dengan lembaga pemerintah/ swasta nasional atau asing dalam rangka mewujudkan kemandirian dan profesionalisme lembaga, <i>international recognition</i> serta <i>Public Private Partnership</i>	Dokumen	-	7	5	5	5
f.	Meningkatnya Optimalisasi Pengelolaan Akuntabilitas Kinerja dan Anggaran BPSDM Perhubungan.	8 Nilai AKIP BP2TD Palembang	Nilai	86	86	82,60	88	90
		9 Tingkat Penyerapan Anggaran BP2TD Palembang	(%)	88	90,04	95,00	95,00	93,00
		10 Nilai Pencapaian Tingkat Maturitas SPIP	Level	-	-	2	3	3
g.	Terwujudnya Sarana dan Prasarana Diklat Transportasi Berbasis Teknologi Tinggi/ Mutakhir Yang Memenuhi Standar Nasional dan/atau Internasional.	11 Jumlah sarana Diklat SDM BP2TD Palembang yang berbasis teknologi tinggi/ mutakhir.	Unit	7	61	40	6	0
		12 Jumlah prasarana Diklat Transportasi BP2TD Palembang yang dibangun	m2	935	9.240	3130	0	0
h.	Tersedianya tenaga kependidikan Diklat Transportasi yang prima, profesional dan beretika	13 Jumlah pendidik Diklat Transportasi bersertifikat yang memiliki kompetensi dibidangnya	Orang	8	9	9	12	18
		14 Jumlah pendidik Diklat Transportasi bersertifikat yang memiliki kompetensi dibidang kerjanya	Orang	67	67	66	68	74

Realisasi pada tiap Indikator Kinerja pada tahun 2015 – 2019 adalah sebagai berikut

1. Terwujudnya Peserta Diklat Transportasi yang berpotensi tinggi yang didukung fisik dan rohani yang prima.

Peserta diklat ini terdiri dari peserta diklat pembentukan, peserta diklat teknis, dan peserta diklat peningkatan kapasitas SDM perhubungan.

Tabel I.3
Perbandingan Target dan Realisasi Kinerja Tahun 2015-2019

Indikator Kinerja	Sat	2015		2016		2017		2018		2019	
		T	R	T	R	T	R	T	R	T	R
Jumlah Peserta Diklat Transportasi Darat pertahun sesuai standar diklat BPSDM Perhubungan	Orang	614	336	1772	882	1.997	513	7.855	5.144	7.641	7940
1. Diklat Pembentukan		178	169	239	168	171	174	410	234	296	457
2. Diklat Teknis		480	167	1416	714	1746	296	7.312	4783	7212	7.468
3. Diklat Peningkatan Kapasitas SDM Perhubungan		0	0	0	0	80	43	133	123	133	120

Sumber : Politeknik Transportasi SDP Palembang sd September 2019

2. Terwujudnya Lulusan Diklat Transportasi yang Bersertifikat

Lulusan diklat transportasi darat ini terdiri dari peserta diklat pembentukan semester 6, peserta diklat teknis, dan peserta diklat peningkatan kapasitas SDM Perhubungan yang dinyatakan lulus sesuai standar kelulusan.

Tabel I.2
Perbandingan Target dan Realisasi Kinerja Tahun 2015-2019

Indikator Kinerja		2015		2016		2017		2018		2019	
		T	R	T	R	T	R	T	R	T	R
Jumlah Lulusan Diklat Transportasi Darat yang Prima, profesional dan beretika yang dihasilkan BPSDM Perhubungan, setiap tahun yang sesuai dengan standar kompetensi/kelulusan		490	221	1590	772	1883	395	7501	4924	8824	7467
1. Program Diploma III LLASDP	Orang	58	54	58	58	57	56	56	56	54	54
2. Diklat Teknis	Orang	480	167	1416	714	1746	296	6512	4745	8650	7398

Indikator Kinerja		2015		2016		2017		2018		2019	
		T	R	T	R	T	R	T	R	T	R
3. Diklat Peningkatan Kapasitas SDM Perhubungan	Orang	0	0	0	0	80	43	133	123	120	15

Sumber : Politeknik Transportasi SDP Palembang sd September 2019

3. Terlaksananya Pengembangan SDM Transportasi

Prosentase lulusan diklat pembentukan yang diterima bekerja kurang dari satu tahun adapun realisasinya dapat dilihat pada tabel dibawah ini

Tabel I.3

Perbandingan Target dan Realisasi Kinerja Tahun 2015-2019

Indikator Kinerja	Sat	2015		2016		2017		2018		2019	
		T	R	T	R	T	R	T	R	T	R
Prosentase Penyerapan Lulusan Diklat SDM Transportasi.	(%)	0	100	0	100	80	100	82,5	100	100	92,9

Sumber : Politeknik Transportasi SDP Palembang sd September 2019

4. Terwujudnya Kurikulum dan Silabi Yang Berbasis Kompetensi dan Sesuai Dengan Perkembangan IPTEK

Tabel I.4

Perbandingan Target dan Realisasi Kinerja Tahun 2015-2019

Indikator Kinerja	Sat	2015		2016		2017		2018		2019	
		T	R	T	R	T	R	T	R	T	R
Jumlah Modul/Bahan Ajar Diklat SDM Transportasi Darat, Laut, Udara, Perkeretaapian dan Aparatur Perhubungan Yang Berbasis Kompetensi.	Orang	0	0	0	0	0	0	0	0	0	

Sumber : Politeknik Transportasi SDP Palembang sd September 2019

5. Terwujudnya Kerjasama dan Kemitraan Yang Baik Dalam Rangka Mewujudkan Kemandirian dan Profesionalisme Lembaga, International Recognition Serta Public Private Partnership

Tabel I.5
Perbandingan Target dan Realisasi Kinerja Tahun 2015-2019

Indikator	Satuan	2015		2016		2017		2018		2019	
		T	R	T	R	T	R	T	R	T	R
Jumlah dokumen kerjasama dengan lembaga pemerintah/swasta nasional atau asing di bidang diklat transportasi	Dokumen	-	-	7	7	5	5	5	5	5	8

6. Meningkatnya optimalisasi pengelolaan akuntabilitas kinerja, anggaran Politeknik Transportasi Sungai Danau Dan Penyeberangan Palembang di lingkungan BPSDM Perhubungan

Dalam meningkatkan optimalisasi pengelolaan akuntabilitas kinerja, anggaran Politeknik Transportasi SDP Palembang memiliki indikator kinerja yang terdiri dari nilai AKIP, tingkat penyerapan anggaran, nilai pencapaian tingkat maturitas SPIP berikut adalah perbandingan target dan realisasi nilai AKIP, tingkat penyerapan anggaran dan nilai maturitas SPIP tahun 2015 sampai dengan 2018

Tabel I.6
Perbandingan Target dan Realisasi Kinerja Tahun 2015-2019

Indikator Kinerja	Satuan	2015		2016		2017		2018		2019	
		T	R	T	R	T	R	T	R	T	R
Nilai AKIP	%	86	90,46	87	77,74	82,60	82,60	89,50	89,5	90	
Tingkat penyerapan anggaran	%	88	88,03	95,53	90,09	92,68	89,56	88,63	80,04	95	65,2
Nilai Pencapaian Tingkat Maturitas SPIP	Level	0	0	0	0	2	2	2	2	3	

7. Terwujudnya sarana dan prasarana diklat transportasi darat berbasis teknologi tinggi/mutakhir yang memenuhi standar Diklat SDM Transportasi

- 1) Jumlah Sarana Diklat Transportasi Darat yang berbasis teknologi tinggi/mutakhir

Tahun 2019 Politeknik Transportasi Sungai Danau dan Penyeberangan Palembang tidak melaksanakan pengadaan sarana baru yang berbasis teknologi

Tabel I.7
Perbandingan Target dan Realisasi Kinerja Tahun 2015-2019

Indikator Kinerja	Sat	2015		2016		2017		2018		2019	
		T	R	T	R	T	R	T	R	T	R
Jumlah Sarana Diklat Transportasi Darat yang berebasis teknologi tinggi/mutakhir	unit	7	7	31	31	40	40	6	6	0	0

2) Jumlah Prasarana Diklat Transportasi Darat

Tabel I.8
Perbandingan Target dan Realisasi Kinerja Tahun 2015-2019

Indikator Kinerja	Sat	2015		2016		2017		2018		2019	
		T	R	T	R	T	R	T	R	T	R
Jumlah Prasarana pendidikan dan pelatihan SDM Perhubungan Darat	m ²	935	935	9.240	9.240	3.130	3.130	0	0	0	0

8. Tersedianya tenaga Pendidik dan Kependidikan Diklat Transportasi yang Kompeten

1) Jumlah Pendidik Diklat SDM Transportasi Bersertifikat Yang Memiliki Kompetensi Dibidangnya.

Tabel I.9
Perbandingan Target dan Realisasi Kinerja Tahun 2015-2019

Indikator Kinerja	Sat	2015		2016		2017		2018		2019	
		T	R	T	R	T	R	T	R	T	R
Jumlah Pendidik Diklat SDM Transportasi Bersertifikat Yang Memiliki Kompetensi Dibidangnya	Orang	8	8	9	9	9	10	12	10	14	12

2) Jumlah Tenaga Kependidikan Diklat sdm Transportasi Yang Memiliki Kompetensi Dibidangnya.

Tabel III.30
Perbandingan Target dan Realisasi Kinerja Tahun 2015-2019

Indikator Kinerja	Sat	2015		2016		2017		2018		2019	
		T	R	T	R	T	R	T	R	T	R
Jumlah Tenaga Kependidikan Diklat sdm Transportasi Yang Memiliki Kompetensi Dibidangnya.	Orang	67	66	67	61	66	65	68	63	70	65

Kegiatan strategis yang tidak terlaksana sepanjang tahun 2015-2019

No	Program Kegiatan	Volume		Anggaran	Justifikasi (belum/tidak tercapai)
1	able deck /engine	1	unit	27.684.001.000	Pembukaan prodi Nautika dan Permesinan kapal dimulai tahun ajaran 2019
2	Engine Hall	1	unit	17.248.000.000	Pembukaan prodi Nautika dan Permesinan kapal dimulai tahun ajaran 2019
3	Video pembelajaran kepelautan	1	unit	6.208.361.000	Pembukaan prodi Nautika dan Permesinan kapal dimulai tahun ajaran 2019
4	steering gear simulator	1	unit	6.999.850.000	Pembukaan prodi Nautika dan Permesinan kapal dimulai tahun ajaran 2019
5	Steam dangan turbin simulator	1	unit	8.668.569.600	Pembukaan prodi Nautika dan Permesinan kapal dimulai tahun ajaran 2019
6	Laboratorium elektronika	1	unit	15.133.244.000	utilisasi ruangan yang existing masih memenuhi
7	Engine room simulator	1	unit	21.234.296.000	Pembukaan prodi Nautika dan Permesinan kapal dimulai tahun ajaran 2019
8	ECDIS simulator	1	unit	20.816.271.000	Pembukaan prodi Nautika dan Permesinan kapal dimulai tahun ajaran 2019
9	Full Mission Ship Handling Simulator	1	unit	19.508.152.000	Pembukaan prodi Nautika dan Permesinan kapal dimulai tahun ajaran 2019
10	Full Mission Engine Room Simulator	1	unit	13.613.365.800	Pembukaan prodi Nautika dan Permesinan kapal dimulai tahun ajaran 2019
11	Full Mission Bridge Simulator	1	unit	19.508.151.000	Pembukaan prodi Nautika dan Permesinan kapal dimulai tahun ajaran 2019
12	Audio Visual Bahan Ajar	1	unit	6.208.361.000	
13	Pembangunan Kapal Latih Ro-Ro	1	unit	35.000.000.000	Pembukaan prodi Nautika dan Permesinan kapal dimulai tahun ajaran 2019
14	Gedung Laboratorium ASDP	1.000	m2	3.856.200.000	utilisasi ruangan yang existing masih mencukupi
15	Pembangunan	400	m2	2.489.000.000	utilisasi ruangan yang existing masih

No	Program Kegiatan	Volume	Anggaran	Justifikasi (belum/tidak tercapai)
	Guest House			mencukupi
16	Pembangunan Gedung Perpustakaan, Ampli Theater, IT	990 m2	6.615.558.000	utilisasi ruangan yang existing masih mencukupi
17	Pembangunan Auditorium Serbaguna	1.000 m2	7.072.000.000	utilisasi ruangan yang existing masih mencukupi
18	Pembangunan Dapur/Pantry	200 m2	1.295.400.000	utilisasi ruangan yang existing masih mencukupi
19	Pembangunan Gedung Pusat Rekreasi Taruna	300 m2	2.120.200.000	utilisasi ruangan yang existing masih mencukupi
20	Pembangunan Flat Pegawai	540 m2	3.365.440.000	utilisasi ruangan yang existing masih mencukupi
21	Lapangan Parkir	300 m2	1.012.000.000	utilisasi ruangan yang existing masih mencukupi
22	Gedung Jurusan	400 m2	2.479.800.000	utilisasi ruangan yang existing masih mencukupi
23	Pembangunan Kelas Taruna	870 m2	5.971.280.000	utilisasi ruangan yang existing masih mencukupi
24	Pembangunan Asrama Siswa	600 m2	3.720.000.000	utilisasi ruangan yang existing masih mencukupi
25	Pembangunan Gedung Waralaba	400	2.509.000.000	utilisasi ruangan yang existing masih mencukupi
26	Pembangunan Jaringan Air Bersih	1 paket	2.550.960.000	utilisasi peralatan masih mencukupi

Evaluasi Renstra 2015-2019

Tahun 2015

KODE	SASARAN KEGIATAN / OUTPUT / SUB OUTPUT / KOMPONEN	2015					
		Indikasi Anggaran	TARGET	LOKASI	REALISASI	REALISASI VOL	SELISIH
3996.006	Lulusan Diklat Pembentukan						
3996.006.005	Diploma III LLASDP						
011	Persiapan Diklat Pembentukan	50.750.000		Palembang	50.000.000		750.000
012	Orientasi Taruna Baru	172.464.000		Palembang	102.000.000		70.464.000
013	Pelaksanaan Diklat Pembentukan	5.307.441.000		Palembang	3.940.112.473		1.367.328.527
014	Praktek Kerja Lapangan	914.830.000		Palembang	798.872.014		115.957.986
015	Evaluasi Diklat Pembentukan	398.788.000		Palembang	163.159.725		235.628.275
016	Wisuda Program Diploma III	268.616.000		Palembang	187.613.729		81.002.271
3996.008	Lulusan Pelatihan SDM Perhubungan Darat						
3996.008.025	Diklat Petugas Keselamatan	227.902.000		Palembang	143.355.600		84.546.400
3996.008.027	Diklat Sertifikasi dan Registrasi Kapal ASD	300.832.000		Palembang	-		300.832.000

KODE	SASARAN KEGIATAN / OUTPUT / SUB OUTPUT / KOMPONEN	2015					
		Indikasi Anggaran	TARGET	LOKASI	REALISASI	REALISASI VOL	SELISIH
3996.008.028	Diklat Orientasi LLASDP	225.952.000		Palembang	-		225.952.000
3996.008.030	Diklat Manajemen Operasional Pelabuhan Penyeberangan	394.180.000		Palembang	118.719.250		275.460.750
3996.008.031	Diklat Pengelolaan Pelabuhan Sungai dan Danau	158.266.000		Palembang	141.366.000		16.900.000
3996.008.032	Diklat Inspeksi Sungai dan Danau Tk Dasar	198.204.000		Palembang	-		198.204.000
3996.008.033	Diklat Inspeksi Sungai dan Danau Tk Lanjut	172.712.000		Palembang			172.712.000
3996.008.034	Diklat Manajemen Transportasi Sungai Danau	185.550.000		Palembang	127.596.000		57.954.000
3996.008.035	Diklat Operasional Jembatan Begerak	149.576.000		Palembang	127.596.000		21.980.000
3996.008.036	Diklat Perencanaan ASDP	156.416.000		Palembang	71.643.950		84.772.050
3996.008.037	Diklat Pemeliharaan Fasilitas Pelabuhan Sungai dan Danau	151.616.000		Palembang	-		151.616.000
3996.008.038	Diklat Penilaian Pelayanan Pelabuhan Angkutan	156.416.000		Palembang	72.088.200		84.327.800
3996.009	Laporan Penyuluhan Perhubungan						
3996.009.001	Tanpa Sub Output				0		-
3.003.001.005	Penyuluhan	544.860.000		Palembang	0		544.860.000
3996.011	Dokumen Perencanaan Bidang SDM Perhubungan						
3996.011.005	Dokumen RKAKL	129.270.000		Palembang	122.665.125		6.604.875
3996.011.006	Dokumen SBK	17.040.000		Palembang	13.923.975		3.116.025
3996.011.007	Dokumen RKT	16.010.000		Palembang	15.491.000		519.000
3996.011.008	Dokumen Penetapan Kinerja	15.416.000		Palembang	12.631.900		2.784.100
3996.011.010	Dokumen Review Renstra	8.124.000		Palembang	8.124.000		-
3996.012	Laporan Monitoring						
3996.012.003	Laptah	16.248.000		Palembang	13.106.400		3.141.600
3996.012.004	Lakip	9.624.000		Palembang	6.821.567		2.802.433
3996.012.005	Monev	16.248.000		Palembang	15.409.688		838.312
3996.012.006	PP39	25.872.000		Palembang	24.354.375		1.517.625
3996.012.0067	Statistik	16.248.000		Palembang	12.248.000		4.000.000
3996.013	Laporan Pengelolaan Kepegawaian Bidang SDM Perhubungan Darat						
3996.013.002	Penyelenggaraan Diklat Pendidikan SDM	576.511.000		Palembang	562.650.750		13.860.250
3996.013.003	Pengelolaan Data Base Kepegawaian	9.624.000		Palembang	8.972.325		651.675
3996.013.004	Kenaikan Pangkat Pegawai	9.624.000		Palembang	18.740.725		- 9.116.725
3996.013.005	Formasi Kepegawaian	9.624.000		Palembang	8.372.100		1.251.900
3996.013.006	Usulan Jabatan Widyasiwara	9.624.000		Palembang			9.624.000
3996.013.007	Usulan Jabatan Fungsional	9.624.000		Palembang	7.372.100		2.251.900
3996.014	Laporan Pengelolaan Keuangan Bidang SDM Perhubungan Darat						
3996.014.001	Daya Serap Anggaran	27.872.000		Palembang	45.322.700		- 17.450.700

KODE	SASARAN KEGIATAN / OUTPUT / SUB OUTPUT / KOMPONEN	2015					
		Indikasi Anggaran	TARGET	LOKASI	REALISASI	REALISASI VOL	SELISIH
3996.014.002	SIMAK BMN	25.872.000		Palembang			25.872.000
3996.014.003	Penyiapan Dokumen SAI	25.872.000		Palembang	16.589.900		9.282.100
3996.014.004	Pelaporan POK	8.124.000		Palembang	-		8.124.000
3996.014.005	Pelaporan PNPB	25.872.000		Palembang	21.265.399		4.606.601
3996.015	Laporan Kegiatan dan pembinaan Bidang Umum						
3996.015.001	Rapat-Rapat	125.170.000		Palembang	141.234.000		- 16.064.000
3996.015.003	Focus Group Discussion	79.550.000		Palembang	58.161.000		21.389.000
3996.017	Laporan Kehumasan, Keprotokolan, Publikasi dan promosi						
3996.017.001	Tanpa suboutput	556.500.000	4	Palembang	60.761.000		495.739.000
3996.029	Laporan Penyelenggaraan Diklat						
3996.024.001	Tanpa suboutput	233.760.000		Palembang	215.402.000		18.358.000
5.994	Layanan Perkantoran						
5.994.001	Tanpa Sub Output						
5.994.001.001	Gaji dan Tunjangan	7.655.153.000	12	Palembang	7.242.653.000		412.500.000
5.994.001.002	Operasional dan Pemeliharaan Kantor	6.839.387.000	12	Palembang	6.349.490.000		489.897.000
6.951	Layanan Internal (Overhead)						
6.951.001	Tanpa Sub Output						
6.951.001.051	Pengadaan kendaraan bermotor	913.550.000	5	Palembang	853.230.000		60.320.000
6.951.001.053	Pengadaan peralatan fasilitas perkantoran	1.079.980.000	48	Palembang	1.038.697.000		41.283.000
6.951.001.054	Pembangunan/ renovasi gedung dan bangunan	14.478.563.000		Palembang	13.966.998.000		511.565.000
6.951.001.055	Pengadaan Sarana Penunjang Diklat	4.885.725.000	343	Palembang	4.640.724.000		245.001.000
	Buku-Buku	90.000.000	300	Palembang	72.575.000		17.425.000
3996.030	Lulusan Peningkatan Kapasitas SDM Perhubungan Darat						
	Penyelenggaraan Diklat Peningkatan Kapasitas SDM Transportasi	375.000	75	Palembang	373.717.000		- 373.342.000
							-
Total		47.991.052.000		Palembang	41.991.826.970		5.999.225.030

Tahun 2016

NO	PROGRAM : Pengembangan Sumber Daya Manusia Perhubungan	Sat	2016					
	KEGIATAN : Pendidikan Sumber Daya Manusia Perhubungan		Indikasi Anggaran	TARGET	LOKASI	REALISASI	REALISASI VOL	SELISIH
	SATKER : BPPTD PALEMBANG							
Balai Pendidikan dan Pelatihan Transportasi Darat Palembang			111.043.565			91.567.239		
1	Layanan Perkantoran	Bulan	18.072.100	12	Palembang	16.276.314	12	1.795.786
	Gaji dan Tunjangan		8.396.962	12	Palembang	7.180.931	12,000	1.216.031
	Operasional dan Pemeliharaan Kantor		9.675.138	12	Palembang	9.095.383	1,0	579.755
5	Laporan Hasil Penelitian Pengembangan SDM Perhubungan	Pedoman	453.164		Palembang			453.164
	Laporan Hasil Penelitian Pengembangan SDM Perhubungan				Palembang			0
6	Lulusan Pendidikan Pembentukan SDM Perhubungan	Orang	12.325.281	239	Palembang	6.507.074	168	5.818.207
a	Penyelenggaraan Diklat Pembentukan SDM Transportasi Darat	Orang	12.325.281	239	Palembang	6.507.074	168	5.818.207
	DIII LLASDP	Orang	7.993.950		Palembang	6.507.074		1.486.876
	DIII Nautika	Orang	2.163.631		Palembang	-		2.163.631
	DIII Teknika	Orang	2.167.700		Palembang	-		2.167.700
7	Lulusan Pendidikan dan Pelatihan Penjurangan SDM Transportasi Darat		-	-	Palembang	-	-	0
8	Lulusan Pendidikan dan Pelatihan SDM Transportasi Darat		6.125.506	1.416	Palembang	2.312.116	714	3.813.390
a	Penyelenggaraan Diklat Teknis SDM Transportasi Darat		6.125.506	1.416	Palembang	2.312.118	714	3.813.388
	Diklat Pengolahan Pelabuhan Sungai		336.960		Palembang	131.058		205.902
	Diklat Manajemen Transportasi Sungai dan Danau		205.020		Palembang	201.884		3.136
	Diklat MANAJEMEN OPERASIONAL PELABUHAN		392.683		Palembang	203.480		189.203
	Diklat Penilaian Pelayanan Pelabuhan		505.340		Palembang	185.425		319.915
	Diklat Orientasi Lalu Lintas Angkutan SDP		351.340		Palembang			351.340
	Diklat Operasional Jembatan Bergerak		304.340		Palembang			304.340
	Diklat Assesor		238.090		Palembang	195.604		42.486
	Diklat Basic Safety Training		3.665.093		Palembang	1.394.667		2.270.426
	PENGELOLAAN PELABUHAN SUNGAI DAN DANAU		126.640		Palembang			126.640
	Diklat Basic Safety Training (CSR)			480	Palembang			0
9	Laporan Penyuluhan Perhubungan		3.011.175	9	Palembang	1.455.652	7	1.555.523
	Melaksanakan Kegiatan Penyuluhan Bidang SDM Transportasi Darat		3.011.175	9	Palembang	1.455.652	7	1.555.523
10	Laporan Hasil Penilaian Pemenuhan Standar Mutu Diklat		327.820	1	Palembang	162.768	1	165.052
	Melaksanakan Kegiatan Penilaian Pemenuhan Standar Mutu Diklat SDM Transportasi Darat		327.820	1	Palembang	162.768	1	165.052

NO	PROGRAM : Pengembangan Sumber Daya Manusia Perhubungan	Sat	2016					
	KEGIATAN : Pendidikan Sumber Daya Manusia Perhubungan		Indikasi Anggaran	TARGET	LOKASI	REALISASI	REALISASI VOL	SELISIH
	SATKER : BPPTD PALEMBANG							
11	Dokumen Perencanaan Bidang SDM Perhubungan		1.262.493	7	Palembang	852.624	7	409.869
	DOKUMEN RKAKL (1 Dokumen)	Dokumen		1	Palembang	271.143	1	-271.143
	DOKUMEN SBK	Dokumen		1	Palembang	13.100	1	-13.100
	DOKUMEN RKT	Dokumen		1	Palembang	8.208	1	-8.208
	DOKUMEN PENETAPAN KINERJA	Dokumen		1	Palembang			0
	DOKUMEN REVIEW RENSTRA	Dokumen		1	Palembang	32.000	1	-32.000
	DED 2016-2019				Palembang	469.360	1	-469.360
	PENYUSUNAN DOKUMEN BADAN LAYANAN UMUM				Palembang	48.150	1	-48.150
12	Laporan Monitoring, analisa dan evaluasi		255.560	10	Palembang	224.389	10	31.171
13	Laporan Pengelolaan Kepegawaian Bidang SDM Perhubungan		663.320	6	Palembang	481.603	6	181.717
14	Laporan Penglolaan Keuangan Bidang SDM Perhubungan		328.450	5	Palembang	322.839	5	5.611
	Melaksanakan Kegiatan Pengelolaan Keuangan Diklat Transportasi Darat		328.450	5	Palembang	322.839	5	5.611
15	Laporan Kegiatan dan Pembinaan Bidang Umum	Layanan	936.140	2	Palembang	759.356	2	176.784
	001 RAPAT-RAPAT KOORDINASI/KERJA/DINAS/PIMP		936.140	2	Palembang	759.356	2	176.784
	003 focus group discusion				Palembang			0
17	Laporan Kehumasan, Keprotokoleran, Publikasi dan Promosi		1.827.040	11	Palembang	0	0	1.827.040
	Melaksanakan Kegiatan Kehumasan, Keprotokoleran, Publikasi dan Promosi		1.827.040	11	Palembang	0	0	1.827.040
21	Pembangunan Gedung dan Bangunan		49.862.328	9.240	Palembang	49.756.970	9.240	105.358
22	Jaringan		829.778	1	Palembang	792.538		37.240
	Jaringan		829.778	1	Palembang	792.538		37.240
24	Pengadaan Sarana Penunjang Diklat		6.760.750	619	Palembang	6.099.273	619	661.477
25	Peralatan Penyuluhan				Palembang			0
26	Pengadaan Sarana Penunjang Perkantoran		5.140.970	208	Palembang	4.612.208	208	528.762
27	Pengadaan Kendaraan Penunjang Diklat		383.410	1	Palembang	382.410	1	1.000
29	Laporan Dukungan Penyelenggaraan Diklat		608.280	1	Palembang	290.357	1	317.923
	Melaksanakan Kegiatan Dukungan Penyelenggaraan Diklat Transportasi Darat		608.280	1	Palembang	290.357	1	317.923
30	Lulusan Diklat Pengembangan dan Peningkatan Kapasitas SDM		1.870.000	80	Palembang	278.747	69	1.591.253
	Penyelenggaraan Diklat Peningkatan Kapasitas SDM Transportasi		1.870.000	80	Palembang	278.747	69	1.591.253

Tahun 2017

KODE	SASARAN KEGIATAN / OUTPUT / SUB OUTPUT / KOMPONEN	TAHUN 2017					
		RENSTRA		DIPA AKHIR		REALISASI	
		VOLUME	JUMLAH (Rp.000)	VOLUME	JUMLAH (Rp.000)	VOLUME	JUMLAH (Rp.000)
1	Lulusan Pendidikan dan Pelatihan SDM Transportasi Darat	1.997	13.336.791.000	1.997	13.336.791.000	395	6.349.196.446
1.001	Diklat Vokasi Pendidikan Pendidikan Perhubungan Darat		13.336.791.000		13.336.791.000		6.349.196.446
1.001.051	Penyelenggaraan Diklat Pembentukan SDM Transportasi Darat		7.185.967.000		7.185.967.000		4.436.186.802
1.001.053	Penyelenggaraan Diklat Teknis SDM Transportasi Darat		5.322.580.000		5.322.580.000		1.087.385.144
1.001.054	Penyelenggaraan Diklat Peningkatan Kapasitas SDM Transportasi Darat		828.244.000		828.244.000		825.624.500
950	Layanan Dukungan Manajemen Eselon I	9	9.425.760.000	9	9.425.760.000	9	8.227.979.651
950.001	Tanpa Sub Output		9.425.760.000		9.425.760.000		8.227.979.651
950.001.051	Melaksanakan Kegiatan Dukungan Penyelenggaraan Diklat Transportasi Darat		2.030.052.000		2.030.052.000		853.043.519
950.001.055	Melaksanakan Kegiatan Penyuluhan Bidang SDM Transportasi Darat		1.443.115.000		1.443.115.000		1.441.043.000
950.001.056	Melaksanakan Kegiatan Penilaian Pemenuhan Standar Mutu Diklat SDM		503.746.000		503.746.000		501.143.773
950.001.057	Melaksanakan Kegiatan Perencanaan Diklat SDM Transportasi Darat		660.334.000		660.334.000		656.225.714
950.001.058	Melaksanakan Kegiatan Monitoring, Analisa Dan Evaluasi Bidang SDM Transportasi Darat		232.448.000		232.448.000		230.584.142
950.001.059	Melaksanakan Kegiatan Pengelolaan Kepegawaian Bidang SDM Transportasi Darat		456.966.000		456.966.000		455.769.425
950.001.060	Melaksanakan Kegiatan Pengelolaan Keuangan Bidang SDM Transportasi Darat		365.935.000		365.935.000		364.165.373
950.001.061	Melaksanakan Kegiatan Dan Pembinaan Bidang Umum SDM Transportasi Darat		1.940.882.000		1.940.882.000		1.935.717.187
950.001.063	Melaksanakan Kegiatan Kehumasan,Keprotokolan,Publikasi Dan Promosi		1.792.282.000		1.792.282.000		1.790.287.518
951	layanan Internal	4	39.601.023.000	4	39.601.023.000	4	38.655.126.650
951.001	Tanpa Sub Output		39.601.023.000		39.601.023.000		38.655.126.650
951.001.008	Pengadaan Sarana Penunjang Diklat		13.537.700.000		13.537.700.000		12.963.157.750
951.001.051	Pengadaan Sarana Penunjang Perkantoran		3.024.521.000		3.024.521.000		2.937.768.000
951.001.052	Pembangunan Gedung dan Bangunan		22.237.802.000		22.237.802.000		22.051.770.000
951.001.053	Pengadaan Penunjang Kendaraan Diklat		801.000.000		801.000.000		702.430.900
994	Layanan Perkantoran	12	18.473.016.000	12	18.473.016.000	12	15.950.627.731
994.001	Tanpa Sub Output		18.473.016.000		18.473.016.000		15.950.627.731
994.001.001	Gaji dan Tunjangan		9.874.522.000		9.874.522.000		7.558.571.259
994.001.002	Operasional dan Pemeliharaan Kantor		8.598.494.000		8.598.494.000		8.392.056.472

Tahun 2018

KODE	SASARAN KEGIATAN / OUTPUT / SUB OUTPUT / KOMPONEN	TAHUN 2018					
		RENSTRA		DIPA AKHIR		REALISASI	
		VOLUME	JUMLAH (Rp.000)	VOLUME	JUMLAH (Rp.000)	VOLUME	JUMLAH (Rp.000)
1	Lulusan Pendidikan dan Pelatihan SDM Transportasi Darat	3.015	20.368.269.000	3.015	20.368.269.000	327	6.033.805.474
1.001	Diklat Vokasi Pendidikan Pendidikan Perhubungan Darat		20.368.269.000		20.368.269.000		6.033.805.474
1.001.051	Penyelenggaraan Diklat Pembentukan SDM Transportasi Darat		13.314.735.000		13.314.735.000		4.480.273.156
1.001.053	Penyelenggaraan Diklat Teknis SDM Transportasi Darat		6.102.734.000		6.102.734.000		633.059.068
1.001.054	Penyelenggaraan Diklat Peningkatan Kapasitas SDM Transportasi Darat		950.800.000		950.800.000		920.473.250
1.002	Diklat Pemberdayaan Masyarakat SDM Perhubungan Darat	4.840	9.602.200.000	4.840	9.602.200.000	4.601	9.533.925.272
2.001.051	Penyelenggaraan Diklat Pemberdayaan Masyarakat		9.602.200.000		9.602.200.000		9.533.925.272
950	Layanan Dukungan Manajemen Eselon I	66	13.176.658.000	66	13.176.658.000	66	9.728.995.974
950.001	Tanpa Sub Output		13.176.658.000		13.176.658.000		9.728.995.974
950.001.051	Melaksanakan Kegiatan Dukungan Penyelenggaraan Diklat Transportasi Darat		4.611.677.000		4.611.677.000		2.164.294.942
950.001.056	Melaksanakan Kegiatan Penilaian Pemenuhan Standar Mutu Diklat SDM		168.580.000		168.580.000		79.603.308
950.001.057	Melaksanakan Kegiatan Perencanaan Diklat SDM Transportasi Darat		637.811.000		637.811.000		601.648.832
950.001.058	Melaksanakan Kegiatan Monitoring, Analisa Dan Evaluasi Bidang SDM Transportasi Darat		174.066.000		174.066.000		167.713.190
950.001.059	Melaksanakan Kegiatan Pengelolaan Kepegawaian Bidang SDM Transportasi Darat		339.465.000		339.465.000		306.657.328
950.001.060	Melaksanakan Kegiatan Pengelolaan Keuangan Bidang SDM Transportasi Darat		286.957.000		286.957.000		144.218.359
950.001.061	Melaksanakan Kegiatan Dan Pembinaan Bidang Umum SDM Transportasi Darat		3.335.382.000		3.335.382.000		2.971.905.779
950.001.062	Melaksanakan Kegiatan Pengabdian Masyarakat Diklat SDM Transportasi		1.361.750.000		1.361.750.000		1.337.497.221
950.001.063	Melaksanakan Kegiatan Kehumasan,Keprotokolan,Publikasi Dan Promosi		2.260.970.000		2.260.970.000		1.955.457.015
951	layanan Internal	3	33.384.842.000	3	33.384.842.000	3	33.384.671.900
951.001	Tanpa Sub Output		33.384.842.000		33.384.842.000		33.384.671.900
951.001.051	Pengadaan Sarana Penunjang Diklat		28.138.263.000		28.138.263.000		28.138.221.000
951.001.052	Pengadaan Sarana Penunjang Perkantoran		1.336.559.000		1.336.559.000		1.336.510.500
951.001.053	Pembangunan Gedung dan Bangunan		3.910.020.000		3.910.020.000		3.909.940.400
994	Layanan Perkantoran	12	21.856.392.000	12	21.856.392.000	12	18.849.663.551
994.001	Tanpa Sub Output		21.856.392.000		21.856.392.000		18.849.663.551
994.001.001	Gaji dan Tunjangan		11.121.453.000		11.121.453.000		8.219.719.260
994.001.002	Operasional dan Pemeliharaan Kantor		10.734.939.000		10.734.939.000		10.629.944.291

Tahun 2019

KODE	SASARAN KEGIATAN / OUTPUT / SUB OUTPUT / KOMPONEN	TAHUN 2019					
		RENSTRA		DIPA AKHIR		REALISASI (14 Agustus 2019)	
		VOLUME	JUMLAH (Rp.000)	VOLUME	JUMLAH (Rp.000)	VOLUME	JUMLAH (Rp.000)
1	Lulusan Pendidikan dan Pelatihan SDM Transportasi Darat	1.740	20.332.927.000	1.740	20.332.927.000	116	4.522.499.627
1.001	Diklat Vokasi Pendidikan Pendidikan Perhubungan Darat		20.332.927.000		20.332.927.000		4.522.499.627
1.001.051	Penyelenggaraan Diklat Pembentukan SDM Transportasi Darat		16.219.667.000		16.219.667.000		4.363.868.127
1.001.053	Penyelenggaraan Diklat Teknis SDM Transportasi Darat		3.294.860.000		3.294.860.000		158.631.500
1.001.054	Penyelenggaraan Diklat Peningkatan Kapasitas SDM Transportasi Darat		818.400.000		818.400.000		-
1.002	Diklat Pemberdayaan Masyarakat SDM Perhubungan Darat	7.480	34.799.120.000	7.480	34.799.120.000	7.140	25.859.159.071
2.001.051	Penyelenggaraan Diklat Pemberdayaan Masyarakat		34.799.120.000		34.799.120.000		25.859.159.071
1.003	Diklat Vokasi Pendidikan Perhubungan Darat (PNBP/BLU)		328.045.000		328.045.000		-
3.001.055	Operasional penyelenggaraan Sarana Prasarana Peserta Diklat		328.045.000		328.045.000		-
2	Pengembangan Kurikulum, Silabi dan Bahan Ajar Berbasis Kompetensi	1	153.424.000	1	153.424.000	1	80.097.469
2.002	Tanpa Sub Output		153.424.000		153.424.000		80.097.469
2.002.051	Draft Usulan Penyusunan Kurikulum dan Silabus		153.424.000		153.424.000		80.097.469
3	Penelitian Bidang Transportasi darat	5	336.908.000	5	336.908.000	-	82.413.710
3.001	Tanpa Sub Output		336.908.000		336.908.000		82.413.710
3.001.051	Juml Nasional		336.908.000		336.908.000		82.413.710
4	Pengabdian Masyarakat Diklat SDM Transportasi darat	5	834.500.000	5	834.500.000	3	271.808.600
4.001	Tanpa Sub Output		834.500.000		834.500.000		271.808.600
4.004.051	Melaksanakan Pengabdian Masyarakat		834.500.000		834.500.000		271.808.600
5	Kerjasama dan Kemitraan Antar Instansi dan Lembaga	5	487.240.000	5	487.240.000	10	50.977.141
5.001	Tanpa Sub Output		487.240.000		487.240.000		50.977.141
5.001.051	Kerjasama Antar Instansi Pemerintah/Swasta/Lembaga Terkait		310.510.000		310.510.000		11.937.603
5.001.054	Monitoring dan Pelaporan Penyerapan Lulusan		176.730.000		176.730.000		39.039.538
6	Pengelolaan Akuntabilitas Kinerja	2	482.852.000	2	482.852.000	-	71.248.226
6.001	Tanpa Sub Output		482.852.000		482.852.000		71.248.226
6.001.051	Penyusunan dan Implementasi Sistem Pengendalian Intern Pemerintah		209.232.000		209.232.000		53.799.949
6.001.052	Monitoring dan Evaluasi Pelaksanaan SPIP		273.620.000		273.620.000		17.448.277
7	Dukungan Penyelenggaran Diklat Transportasi Darat	4	7.567.097.000	4	7.567.097.000	2	2.898.417.473
7.001	Tanpa Sub Output		7.567.097.000		7.567.097.000		2.898.417.473
7.001.051	Pelaksanaan Kegiatan Ketarunaan		4.843.476.000		4.843.476.000		2.662.334.259
7.001.052	Pelaksanaan Kegiatan Penerimaan Peserta Diklat		1.824.424.000		1.824.424.000		118.614.321
7.001.053	Pelaksanaan Die Natalies dan Wisuda		594.103.000		594.103.000		71.280.768
7.001.054	Akreditasi/Approval/Sertifikasi/Manajemen Mutu Diklat		305.094.000		305.094.000		46.188.125
950	Layanan Dukungan Manajemen Eselon I	6	7.860.005.000	6	7.860.005.000	6	3.964.330.425
950.001	Tanpa Sub Output		7.860.005.000		7.860.005.000		3.964.330.425

KODE	SASARAN KEGIATAN / OUTPUT / SUB OUTPUT / KOMPONEN	TAHUN 2019					
		RENSTRA		DIPA AKHIR		REALISASI (14 Agustus 2019)	
		VOLUME	JUMLAH (Rp.000)	VOLUME	JUMLAH (Rp.000)	VOLUME	JUMLAH (Rp.000)
950.001.051	Melaksanakan Kegiatan Perencanaan Diklat SDM Transportasi Darat		996.674.000		996.674.000		525.071.994
950.001.052	Melaksanakan Kegiatan Monitoring, Analisa Dan Evaluasi Bidang SDM Transportasi Darat		286.704.000		286.704.000		139.546.847
950.001.053	Melaksanakan Kegiatan Pengelolaan Kepegawaian Bidang SDM Transportasi Darat		1.763.184.000		1.763.184.000		379.393.781
950.001.054	Melaksanakan Kegiatan Pengelolaan Keuangan Bidang SDM Transportasi Darat		295.378.000		295.378.000		135.363.916
950.001.055	Melaksanakan Kegiatan Dan Pembinaan Bidang Umum SDM Transportasi Darat		2.801.494.000		2.801.494.000		2.123.313.703
950.001.056	Melaksanakan Kegiatan Kehumasan,Keprotokolan,Publikasi Dan Promosi		1.716.571.000		1.716.571.000		661.640.184
951	layanan Sarana dan Prasarana Internal	5	277.354.494.400	2	4.000.000.000	2	2.586.815.753
951.001	Tanpa Sub Output		277.354.494.400		4.000.000.000		2.586.815.753
951.001.052	Pengadaan perangkat pengolah data dan komunikasi		253.051.000		253.051.000		176.000.003
951.001.053	Pengadaan peralatan fasilitas perkantoran		3.746.949.000		3.746.949.000		2.410.815.750
951.001.051	Pengadaan kendaraan		434.034.000				
951.001.054	Pembangunan		45.056.838.000				
951.001.055	Pengadaan Peralatan Penunjang Diklat		227.863.622.400				
994	Layanan Perkantoran	12	18.368.691.000	12	18.368.691.000	8	13.316.238.147
994.001	Tanpa Sub Output		18.368.691.000		18.368.691.000		13.316.238.147
994.001.001	Gaji dan Tunjangan		9.731.289.000		9.731.289.000		6.923.503.039
994.001.002	Operasional dan Pemeliharaan Kantor		8.637.402.000		8.637.402.000		6.392.735.108

I.2 POTENSI DAN PERMASALAHAN

Pengenalan akan kekuatan yang dimiliki akan membantu Politeknik Transportasi Sungai Danau dan Penyeberangan Palembang untuk tetap menaruh perhatian dan melihat peluang-peluang baru, sedangkan penilaian yang jujur terhadap kelemahan-kelemahan yang ada akan memberikan bobot realisme pada rencana-rencana yang akan dibuat Politeknik Transportasi Sungai Danau dan Penyeberangan Palembang. Pada sisi lain terdapat kekuatan-kekuatan di luar Politeknik Transportasi Sungai Danau dan Penyeberangan Palembang yang mempengaruhi operasi dan kinerja. Kemampuan atau ketidakmampuan untuk mengidentifikasi kekuatan-kekuatan utama di luar Politeknik Transportasi Sungai Danau dan Penyeberangan Palembang akan

sangat menentukan apakah lembaga ini akan berhasil atau gagal menjalankan misinya dan mewujudkan visinya.

Kekuatan terbesar adalah Politeknik Transportasi Sungai Danau dan Penyeberangan Palembang adalah masih mnejadi satu-satunya kampus dengan program diklat perairan daratan (inland waterland). Dengan disahkannya Direktorat Transportasi Sungai, Danau, dan Penyeberangan semakin memperkuat Politeknik Transportasi Sungai Danau dan Penyeberangan Palembang, Hal ini pula akan menjadi semakin menjadi kekuatan apabila Peraturan Menteri Perhubungan tentang Sertifikasi, Perizinan, Dan Persetujuan Dalam Penataan Penyelenggaraan Transportasi Sungai Dan Danau.

Mengingat kebutuhan akan sumber daya manusia yang kompeten menjadi tuntutan di dalam setiap penyelenggaraan transportasi di sebuah wilayah. Salah satunya adalah di bidang transportasi sungai, danau dan penyeberangan (LLASDP), Potensi sungai dan danau di Indonesia sebagai modal pembangunan sangat besar, sungai yang ada di Indonesia berjumlah 214. Panjang sungai seluruhnya 34.342 Km. Yang dapat dilayari 23.255 KM. Tersebar di 15 wilayah propinsi di Indonesia. Sedangkan danau/waduk di Indonesia berjumlah 23 buah dengan luas 3.737 Km². Tersebar di berbagai propinsi. Disamping itu juga terdapat beberapa terusan/anjir di Propinsi Riau, Sumatera Selatan, Kalimantan Selatan dan Kalimantan Tengah.

Berdasarkan data laporan tahunan PT.ASDP Indonesia ferry sampai dengan akhir tahun 2018 PT.ASDP Indonesia Ferry telah melayani 7,1 juta penumpang, 6,46 juta kendaraan, dan 882 ribu ton barang. Hal ini merupakan bukti nyata bahwa jasa kapal ferry masih menjadi alternatif utama bagi kebutuhan transportasi penumpang dan logistic, adapun data layanan oleh PT.ASDP adalah sebagai berikut :

No	Uraian	Jumlah	Satuan
1	Pelabuhan - Pelabuhan komersial - Pelabuhan perintis	35 18 17	Pelabuhan
2	lintasan	234	Lintasan
3	Kapal	151	Unit

Perusahaan penyeberangan yang menjadi target dalam penyerapan lulusan Politeknik Transportasi Sungai Danau dan Penyeberangan Palembang ini pula senantiasa berupaya jeli melihat peluang yang muncul baik dari segi operasional maupun finansial, hal ini pula terus dilakukan Politeknik Transportasi SDP Palembang dalam memenuhi kebutuhan sumber daya manusia pada perusahaan penyeberangan baik itu BUMN maupun Swasta. PT.ASDP saja telah melakukan pengembangan fasilitas sepanjang tahun 2018 dengan rincian sebagai berikut :

1. Peningkatan konektivitas penyeberangan melalui penambahan lintasan, dari 206 lintasan menjadi 234 lintasan;
2. Penambahan armada kapal logistik melalui pengadaan 2 kapal ternak dan 2 kapal kargo untuk keperluan Tol Laut;
3. Pengoperasian 5 kapal pariwisata, dimana 2 kapal dioperasikan di Labuan Bajo dan Danau Toba;
4. Peresmian Terminal Eksekutif
5. Pengoperasian 4 Kapal Eksekutif yang Baru
6. Pembangunan Marina di Labuan Bajo

Selanjutnya PT.ASDP akan kembali mengembangkan segmen pasar wisata dengan produk kapal wisata yakni KMP Komodo di Labuan Bajo, KMP Ihan Batak di Danau Toba dan KMP arwana di kepulauan seribu. Untuk melayani sarana dan penumpang tersebut dibutuhkan tenaga kerja yang kompeten yang meliputi bidang ASD, penyeberangan, bidang keselamatan, dan pengelolaan memerlukan tenaga kerja per unit satuan kerja lebih kurang 45 orang yang mempunyai kompetensi. Diasumsikan saja apabila pada pelabuhan eksiting membutuhkan 3 orang pegawai darat dan 2 orang ABK yang berkompeten dibidang ASDP maka dibutuhkan 407 personil, berikut rincian kebutuhan :

No	Uraian	Jumlah	kebutuhan personil baru	Satuan	keterangan
1	- Pelabuhan komersial	18	3	54	Petugas darat
	- Pelabuhan perintis	17	3	51	Petugas darat
2	Kapal	151	2	302	ABK
Total				407	

Belum lagi personil untuk perusahaan angkutan sungai danau dan penyeberangan swasta seperti PT.Dharma Lautan Utama, PT.Jemla Ferry, PT.Jembatan Nusantara, PT.Pima Eksekutif dan banyak lagi, tentunya kebutuhan terhadap personil yang kompeten masih menjadi peluang bagi Politeknik Transportasi SDP Palembang yang mana merupakan satu satunya kampus berbasis ASDP. Ditambah pula dengan angkutan pelayaran rakyat dibidang sungai dan danau yang terdapat kurang lebih di 365 kabupaten atau kota dan hingga saat ini ada sekitar 88.132 unit kapal yang beroperasi melayani 25,9 juta penumpang per tahun. Adapun perkiraan kebutuhan SDM dibidang ASDP adalah sebagai berikut :

Tabel 1
Kebutuhan SDM ASDP

No	Objek	Jumlah	SDM Yang Dibutuhkan/ Unit Satker	Jumlah SDM Yang Kompetensi	SDM Kompetensi Tersedia	Kekurangan
1.	Kapal	88.132 Kapal	3 org/kapal	264.496 orang	60.000 orang	204.496 orang
2.	Dermaga	173 Dermaga	10 org/dermaga	1.730 orang	700 orang	1.030 orang
3.	Alur/100 km (Pos Pemeriksaan)	20.266 km	5 org/ 100 km	1.013 orang	-	1.013 orang
4.	Danau/km ²	3.182 km ²	5 org/ 10 km ²	1.591 orang	200 orang	1.391 orang
TOTAL				268.830 orang	60.900 orang	207.930 orang

Pada saat ini jumlah sumber daya manusia yang mempunyai kompetensi asdp dan sudah terdidik adalah ± 60.900 orang dari

268.830 orang yang dibutuhkan, berarti terdapat kekurangan tenaga terdidik sekitar 207.930 orang. Kekurangan inilah yang akan dijadikan bahan atau potensi SDM yang akan dididik pada Politeknik Transportasi SDP Palembang.

Adapun beberapa unsur utama dalam menyelenggarakan proses pendidikan di Politeknik Transportasi SDP Palembang adalah:

1. Dosen dan Instruktur yang telah terdidik khusus untuk mengajar sebagaimana dipersyaratkan.
2. Fasilitas yang mendukung untuk menunjang proses belajar mengajar baik teori maupun praktek (Laboratorium & Simulator).
3. Kurikulum dan Silabi sesuai dengan STCW 78 Amandemen 2010 dan dari Kementerian Perhubungan serta Kementerian Pendidikan dan Kebudayaan.

Untuk dapat menghasilkan sumber daya manusia yang profesional yang mampu mengikuti perkembangan ilmu pengetahuan, teknologi dan mempunyai wawasan pengetahuan yang luas, handal, serta mampu berkomunikasi dalam bahasa Inggris dengan baik, tidak terlepas adanya perangkat sistem diklat yang memadai, yaitu :

1. Perangkat keras, yang berupa sarana dan prasarana diklat.
2. Perangkat lunak, yang meliputi peraturan-peraturan, metode untuk melaksanakan sistem diklat (Kurikulum, Silabi, Satuan Acara Perkuliahan dan lain-lain).
3. Sumber daya manusia, yang meliputi taruna, perwira siswa, tenaga pembina, tenaga dosen/instruktur, tenaga administrasi dan tenaga penunjang kegiatan diklat lainnya.
4. Dana yang memadai, sebagai biaya pelaksanaan diklat. Dana penyelenggaraan diklat dapat berasal dari anggaran pemerintah maupun pembiaya dari peserta diklat yang disetorkan kepada penyelenggara diklat.
5. Pengguna keluaran diklat/pasar tenaga kerja.

Dalam pelaksanaan tugas pokok dan fungsi yang diemban oleh Politeknik Transportasi SDP Palembang selain diklat yang didanai oleh pemerintah, Politeknik Transportasi SDP Palembang juga melaksanakan diklat yang didanai oleh masyarakat. Dalam pelaksanaan diklat yang didanai oleh masyarakat, karena terkendala dengan fleksibilitas penggunaan keuangan melalui mekanisme PNB, Politeknik Transportasi SDP Palembang mendapati kendala dalam penggunaan dana yang diperoleh dari peserta harus disetor terlebih dahulu ke kas negara sebelum dipergunakan.

Untuk dapat memecahkan masalah fleksibilitas penggunaan keuangan yang dihadapi, maka Politeknik Transportasi SDP Palembang menerapkan Pengelolaan Keuangan Badan Layanan Umum (PK-BLU). Sebagai salah satu persyaratan administratif, Politeknik Transportasi SDP Palembang menyusun Rencana Strategis Bisnis dalam jangka waktu 5 (lima) tahun kedepan, berdasarkan potensi dan peluang yang dimiliki dengan memperhitungkan kendala dan ancaman sehingga mampu mengukur tingkat capaian kinerja ke arah yang lebih maju.

Secara Analisis Lingkungan Internal Politeknik Transportasi SDP Palembang memiliki kekuatan dan kelemahan sebagai berikut :

Tabel 21. Matriks Analisis Lingkungan Internal Politeknik Transportasi Sungai Danau dan Penyeberangan Palembang

NO	FAKTOR	FAKTOR INTERNAL	
		KEKUATAN (STRENGTH)	KELEMAHAN (WEAKNES)
1	SDM dan Organisasi	<ul style="list-style-type: none"> a. Satu-satunya lembaga di Indonesia yang menyelenggarakan pendidikan dan pelatihan di bidang LLASDP b. Penyelenggaraan pendidikan telah memenuhi persyaratan pendidikan nasional Indonesia serta secara capaian kompetensi telah sesuai dengan yang ditetapkan oleh Kementerian Perhubungan c. Memiliki tenaga pengajar yang bersertifikat dan profesional di bidangnya d. Memiliki tenaga administrasi yang memadai. 	<ul style="list-style-type: none"> a. Belum optimalnya tingkat koordinasi antara penyelenggara diklat dengan stakeholder b. Sebagian diklat belum memiliki pengesahan (<i>approval</i>) program-program diklat (<i>mandatory</i>) yang dipersyaratkan oleh IMO (<i>International Maritime Organization</i>)

NO	FAKTOR	FAKTOR INTERNAL	
		KEKUATAN (STRENGTH)	KELEMAHAN (WEAKNES)
		e. Seluruh program diklat telah terakreditasi di LAN untuk diklat teknis dan BAN-PT untuk program studi Diploma III LLASDP	
2	Pelayanan	<ul style="list-style-type: none"> a. Tersedianya layanan program diklat LLASDP yang sesuai dengan kebutuhan aparatur perhubungan daerah dan pusat serta BUMN/Swasta bidang ASDP b. Lulusan memiliki kompetensi sesuai dengan bidangnya c. Peserta didik di asramakan selama masa pendidikan 	<ul style="list-style-type: none"> a. Promosi dan informasi tentang program pendidikan dan pelatihan bidang ASDP yang diselenggarakan masih belum optimal b. Belum optimalnya keleluasaan pengembangan layanan d. Biaya pendidikan dan pelatihan yang ditetapkan relatif tinggi
3	Keuangan	<ul style="list-style-type: none"> a. Tersedianya dana dari Pemerintah (APBN) b. Adanya potensi sumber dana dari masyarakat c. Menjadi salah satu nominasi pengelola anggaran terbaik di lingkungan Kementerian Perhubungan 	<ul style="list-style-type: none"> a. Pengolah keuangan yang berasal dari masyarakat masih terbatas b. Kebutuhan anggaran pemeliharaan dan perawatan fasilitas yang besar
4	Sarana dan Prasarana	<ul style="list-style-type: none"> a. Memiliki Lokasi yang strategis b. Tersedianya sarana dan prasarana diklat yang memadai c. <i>Fasilitas Boarding School System</i> yang memenuhi standar publik d. Memiliki lahan 20 ha 	<ul style="list-style-type: none"> a. Pemeliharaan dan perawatan yang belum optimal dan berkesinambungan b. Utilisasi sebagai sarana dan prasarana belum optimal c. Jenis, jumlah dan kualifikasi simulator dan laboratorium memenuhi standar Internasional
5	Regulasi	<ul style="list-style-type: none"> a. Memiliki pengesahan dari UU No.17 Tahun 2008 Tentang Pelayaran dan Keputusan Menteri Perhubungan b. Pengakuan dunia internasional (<i>white list</i>) terhadap lembaga diklat kepelautan di Indonesia c. Peraturan Menteri Tentang Alur dan Aturan terkait lainnya d. Aturan tentang kompetensi lulusan e. PP 51 Tahun 2012 Tentang SDM di Bidang Transportasi 	<ul style="list-style-type: none"> a. Implementasi sebagian regulasi belum konsisten

Adapun kondisi dan tantangan yang dihadapi dalam penyelenggaraan transportasi bidang ASDP :

a. Keterbatasan infrastruktur, persaingan antar moda lain, tarif rendah dan pemasaran yang tidak efektif, kehandalan armada (sarana ASDP sudah tua dan lambat)

Indonesia yang merupakan Negara maritim terbesar di dunia. Hampir dua per tiga wilayah Indonesia terdiri dari laut dan sisanya adalah pulau. Indonesia menyandang predikat Negara Maritim atau negara kepulauan, Konsekwensi sifat maritim itu sendiri lebih mengarah pada terwujudnya aktifitas pelayaran di wilayah Indonesia. Angkutan sungai,

danau dan penyeberangan dalam pembangunan Indonesia sendiri sangat berperan besar terutama dalam rangka perkembangan perekonomian terutama untuk wilayah *captive area* dan daerah perintis yang dilayani oleh angkutan sungai dan penyeberangan. Keterbatasan infrastruktur, persaingan antar moda lain, tarif rendah dan pemasaran yang tidak efektif), Keandalan armada (sarana ASDP sudah tua dan lambat lambat). Kondisi ini menjadi tantangan Politeknik Transportasi SDP Palembang sebagai lembaga pendidikan dan pelatihan agar dapat terwujudnya sumber daya manusia di bidang sungai, danau dan penyeberangan agar dapat memberikan peran dalam rangka mengatasi permasalahan di bidang sungai, danau dan penyeberangan agar dapat mengarahkan bidang transportasi sungai dan danau menjadi alternatif transportasi transportasi jalan dengan titik berat angkutan barang dalam jumlah besar (massal) disamping itu juga diharapkan akan menjadi sinergi dengan transportasi jalan yang menjadi tulang punggung dan akan membuka daerah terisolir. Bidang penyeberangan untuk daerah yang sudah berkembang diarahkan sebagai jembatan penghubung maupun sebagai alternatif untuk mengurangi beban lalu lintas di ruas jalan jalan, disamping untuk penghubung pulau-pulau terpencil yang mempunyai mempunyai nilai strategis baik dari segi pertahanan dan keamanan.

b. Teknologi dan Peralatan

Teknologi dan ilmu pengetahuan yang berkembang pesat menuntut teknologi dan peralatan yang diterapkan selalu mengaplikasi perkembangan terkini, sehingga dalam pelaksanaan kegiatan penyelenggaraan transportasi harus dapat memberikan pelayanan yang efektif dan efisien. Perkembangan teknologi dan ilmu pengetahuan masih lambat teraplikasi pada penyelenggaraan transportasi di bidang LLASDP mengakibatkan pelayanan diberikan masih banyak bersifat tradisional.

c. Minimnya SDM yang berkompeten untuk operasional di bidang LLASDP

Luas dan kompleksnya penyelenggaraan transportasi di bidang LLASDP yang tersebar hampir di seluruh wilayah kepulauan di Indonesia belum diimbangi dengan kuantitas dan kualitas Sumber Daya Manusia yang menanganinya baik sebagai fungsi regulator maupun sebagai fungsi operator, sehingga pelayanannya masih terbatas dan tidak maksimal.

d. *Black List* dari IMO (*International Maritim Organization*) jika tidak memenuhi persyaratan Internasional

Adanya ancaman dari organisasi maritime dunia yaitu IMO yang akan tidak mengakui pelayaran di Indonesia merupakan pelayaran aman apabila Sumber Daya Manusia yang bekerja di kapal tidak memenuhi persyaratan yang telah ditentukan.

BAB II
VISI, MISI DAN TUJUAN
POLITEKNIK TRANSPORTASI SUNGAI, DANAU DAN PENYEBERANGAN
PALEMBANG TAHUN 2020-2024

II.1 VISI POLITEKNIK TRANSPORTASI SUNGAI, DANAU DAN PENYEBERANGAN

1. Visi Presiden

Terwujudnya Indonesia maju yang berdaulat, mandiri dan berkepribadian, bertandaskan gotong-royong

2. Visi Kementerian Perhubungan

Terwujudnya Konektivitas Nasional yang Handal, Berdaya Saing dan Memberikan Nilai Tambah

3. Visi Badan Pengembangan SDM Perhubungan

• **Website BPSDMP**

Terwujudnya SDM dan Penyuluhan Transportasi yang profesional dan beretika dalam menyelenggarakan transportasi yang handal serta berorientasi zero accident

• **Naskah Teknokratik**

Terpenuhinya SDM Transportasi yang maju, mandiri, kompeten, berdaya saing dan memberikan nilai tambah dalam mewujudkan konektivitas nasional

• **Usulan Konsep Rensta Tahun 2019**

SDM Transportasi yang prima, profesional dan beretika serta berkelas dunia

4. Pusat Pengembangan SDM Perhubungan Darat 2020-2024

Visi Pusat Pengembangan SDM Perhubungan Darat adalah terpenuhinya SDM Transportasi Darat yang kompeten, berdaya saing, dan memberikan nilai tambah dalam mewujudkan konektivitas nasional.

5. Visi Politeknik Transportasi Sungai Danau dan Penyeberangan Palembang

Berdasarkan Peraturan Menteri Perhubungan Republik Indonesia Nomor PM.105 Tahun 2018 tentang Statuta Politeknik Transportasi Sungai, Danau, dan Penyeberangan Palembang, Poltek Transportasi SDP Palembang memiliki visi menjadi perguruan tinggi vokasi yang unggul dalam rangka mewujudkan sumber daya manusia di bidang transportasi sungai, danau, dan penyeberangan yang prima, profesional, dan beretika, berdedikasi tinggi, dan berbudi pekerti luhur untuk kemajuan bangsa.

II.2 MISI POLITEKNIK TRANSPORTASI SUNGAI, DANAU DAN PENYEBERANGAN

1. Misi Presiden

- Peningkatan kualitas manusia Indonesia
- Struktur ekonomi produktif, mandiri, dan berdaya saing
- Pembangunan yang mereta dan berkeadilan
- Mencapai lingkungan hidup yang berkualitas
- Kemajuan budaya yang mencerminkan kepribadian bangsa
- Penegakan sitem hukum yang bebas korupsi, bermartabat dan terpercaya
- Perlindungan bagi segenap bangsa dan memberikan rasa aman pada seluruh warga
- Pengelolaan pemerintah yang bersih, efektif, dan terpercaya
- Sinergi pemerintah daerah dalam kerangka negara kesatuan

2. Misi Kementerian Perhubungan

- Meningkatkan integrasi antar moda dan aksesibilitas masyarakat terhadap pelayanan jasa transportasi untuk mendukung pengembangan konektivitas antar wilayah
- Meningkatkan kinerja pelayanan jasa transportasi dengan

memanfaatkan teknologi yang tepat guna dan tepat sasaran didukung oleh SDM yang profesional serta antisipatif terhadap potensi bencana

- Meningkatkan keselamatan dan keamanan transportasi dalam upaya peningkatan pelayanan jasa transportasi didukung oleh kualitas dan kompetensi SDM operator dan pelaksana industri transportasi yang berdaya saing internasional, mandiri, dan produktif
- Melanjutkan konsolidasi melalui restrukturisasi, reformasi dan penguatan di bidang peraturan, kelembagaan, sumber daya aparatur, dan penegakan hukum secara konsisten
- Mewujudkan pengembangan inovasi dan teknologi transportasi yang tepat guna, tepat sasaran dan ramah lingkungan untuk mengantisipasi perubahan iklim

3. Misi Badan Pengembangan SDM Perhubungan Darat

Website BPSDMP

- Mengelola pendidikan, pelatihan, dan penyuluhan transportasi yang profesional untuk menciptakan kapasitas dan kualitas SDM Perhubungan sesuai kebutuhan
- Membangun organisasi yang efektif dengan Sumber Daya Manusia yang kompeten dan sistem informasi yang handal dalam memenuhi kebutuhan stakeholders

Naskah Teknokratik

- Meningkatkan mutu dan relevansi lulusan diklat transportasi yang sesuai dengan kebutuhan dunia kerja melalui kerjasama dan kemitraan dengan stakeholder terkait
- Meningkatkan kualitas penyelenggaraan diklat transportasi sesuai dengan standar nasional dan internasional
- Penguatan dan peningkatan kelembagaan diklat yang efektif, efisien, akuntabel dan transparan sebagai pusat keunggulan

Usulan Konsep Rensta Tahun 2019

- Meningkatkan mutu dan relevansi lulusan diklat transportasi
- Meningkatkan kualitas penyelenggaraan diklat transportasi

4. Misi Pusat Pengembangan SDM Perhubungan Darat

- Meningkatkan mutu lulusan Diklat Transportasi Darat Transportasi Darat yang sesuai dengan kebutuhan dunia kerja melalui kerjasama kemitraan dengan stake holder terkait;
- Meningkatkan kualitas penyelenggaraan Diklat transportasi Darat sesuai dengan Standar Nasional dan Internasional;
- Penguatan dan peningkatan kelembagaan Diklat Transportasi Darat yang efektif, efisien, akuntabel, dan transparansi sah sebagai Pusat Alih Teknologi.

5. Misi Politeknik Transportasi Sungai Danau dan Penyeberangan Palembang

Visi Politeknik Transportasi Sungai Danau dan Penyeberangan Palembang dijabarkan dalam Misi Poltek Transportasi SDP Palembang, sebagai berikut :

- a) Melaksanakan pendidikan vokasi yang berbasis kompetensi secara aktif serta menunjang perkembangan pengetahuan, profesionalisme, dan karir di bidang transportasi sungai, danau, dan penyeberangan;
- b) Melaksanakan tata kelola kelembagaan yang dinamis, transparan, dan akuntabel;
- c) Membentuk suasana akademik yang sehat dan kondusif dalam rangka peningkatan mutu pendidikan;
- d) Memberdayakan dan mengembangkan sarana dan prasarana pendidikan serta segenap potensi yang ada guna menunjang pelaksanaan tugas pokok dan fungsi kelembagaan secara efektif dan efisien;

- e) Mengembangkan pendidikan vokasi secara berkelanjutan melalui peningkatan kualitas pendidikan dan pengajaran, penelitian, dan pengabdian kepada masyarakat, serta kerja sama dengan lembaga pemerintah maupun swasta di dalam negeri dan di luar negeri.

II.3 TUJUAN POLITEKNIK TRANSPORTASI SUNGAI, DANAU DAN PENYEBERANGAN

Statuta Politeknik Transportasi Sungai Danau dan Penyeberangan Palembang menjelaskan bahwa tujuan Poltek Transportasi SDP Palembang adalah menghasilkan lulusan yang mempunyai pengetahuan, pemahaman, dan kecakapan di bidang transportasi sungai, danau, dan penyeberangan serta memiliki integritas profesionalisme yang tinggi dan berbudi pekerti luhur.

II.4 SASARAN STRATEGIS

Dalam rangka mewujudkan pelayanan perhubungan yang handal, berdaya saing dan memberikan nilai tambah, perlu adanya peningkatan profesionalisme sumber daya manusia dan restrukturisasi/reformasi kelembagaan. Dalam rangka mendukung upaya tersebut, sebagai salah satu Unit Pelaksana Teknis Kementerian Perhubungan yang selama ini telah memberikan layanan pendidikan dan pelatihan bidang Lalu Lintas Angkutan Sungai Danau dan Penyeberangan agar tercapainya sasaran strategis yaitu meningkatkan kompetensi lulusan yang berdaya saing. merupakan komitmen lembaga untuk berperan serta dalam pembangunan ekonomi berkelanjutan guna meningkatkan kualitas kehidupan dan lingkungan yang bermanfaat, baik bagi lembaga sendiri, komunitas setempat, maupun masyarakat pada umumnya.

Selanjutnya diuraikan melalui indikator kinerja Politeknik Transportasi Sungai Danau dan Penyeberangan Palembang adalah sebagai berikut :

SASARAN STRATEGIS (SS)	(IKK) Indikator Kinerja Kegiatan	SATUAN
SS1. Meningkatnya Kompetensi lulusan diklat transportasi yang berdaya saing	IKK 1. Jumlah Diklat Transportasi (Orang/sertifikat)	Orang
	IKK 2. persentase Lulusan Diklat Transportasi	%
	IKK 3. persentase Penyerapan Lulusan Diklat Transportasi	%
SS 2. Terwujudnya kerjasama dan kemitraan yang baik dalam rangka mewujudkan kemandirian dan profesionalisme lembaga	IKK 4. Presentase dokumen kerjasama dengan lembaga pemerintah/ swasta nasional atau asing yang telah dilaksanakan	%
SS 3. Meningkatnya kualitas penyelenggaraan pendidikan, pelatihan, penelitian dan pemberdayaan masyarakat yang sesuai standar	IKK 5. Jumlah Penelitian oleh tenaga pengajar yang dipublikasikan pada jurnal nasional dan internasional (dok)	Dokumen
	IKK 6. Jumlah Kegiatan Pengabdian Masyarakat yang dilaksanakan di sekitar lembaga diklat (dok)	Dokumen
	IKK 7. Indeks Kepuasan Masyarakat	Indeks
SS 4. Meningkatnya Pemenuhan Kurikulum silabi yang berbasis kompetensi dan sesuai perkembangan IPTEK	IKK 8. persentase modul/bahan ajar Diklat Transportasi Sungai, Danau dan Penyeberangan yang telah di reviu sesuai kebutuhan industri sektor transportasi dan sesuai perkembangan IPTEK	%
SS.5 Meningkatnya Tenaga Pendidik dan Tenaga Kependidikan Diklat Transportasi yang kompeten	IKK.9 Jumlah Tenaga Pendidik yang memiliki sertifikat kompetensi sesuai bidang yang diajarkan	Orang
	IKK. 10 Jumlah Persentase Peningkatan Tenaga Kependidikan sesuai standar Diklat Transportasi	Orang
SS 7. Meningkatnya Pemenuhan Kebutuhan Fasilitas Sarana & Prasarana dan sistem informasi yang memenuhi Standar Diklat Transportasi	IKK 11 Jumlah Sarana diklat transportasi berbasis teknologi tinggi	Unit
	IKK 12. Jumlah Prasarana diklat transportasi yang dibangun	M2
	IKK 13 Persentase utilitas pemanfaatan sarana dan prasarana diklat SDM Transportasi Sungai, Danau dan Penyeberangan yang berbasis teknologi mutakhir	%
	IKK 14 Persentase Sistem Informasi yang datanya diupdate dan dapat diakses	%

SASARAN STRATEGIS (SS)	(IKK) Indikator Kinerja Kegiatan	SATUAN
SS 8. Meningkatnya Akuntabilitas Kinerja dan Anggaran BPSDMP	IKK 15. Nilai AKIP BPSDM Perhubungan (nilai)	Nilai
	IKK 16. PresentaseTingkat Penyerapan Anggaran BPSDM Perhubungan (%)	%
	IKK 17. Nilai Pencapaian Tingkat Maturitas SPIP	Level

Sementara dalam mencapai visi dan misi serta tujuan Politeknik Transportasi Sungai Danau dan Penyerbanga Palembang dibutuhkan Kegiatan Strategis 2020-2024 Poltek Transportasi SDP Palembang salah satunya terwujud prasarana diklat transportasi darat berbasis teknologi yang memenuhi standar nasional dan/atau internasional adapun target tersebut adalah sebagai berikut :

Tabel II.2

Target Jumlah Prasarana Diklat yang Dihasilkan

NO	SUB OUTPUT / JENIS PERALATAN	2020	2021	2022	2023	2024
		VOL	VOL	VOL	VOL	VOL
1	Gedung Auditorium		2.250			
2	Gedung Kelas		800		800	800
3	Gedung Prodi			300		
4	Gedung Asrama (Short Course)			680		
5	Gedung Perpustakaan				760	
6	Gedung IT			670		
7	Gedung Mini Theatre			1.146		
8	Gedung Real Engine				320	
9	Gedung Poliklinik					740
10	Gedung Rekreasi					1702
11	Gedung Asrama Barak Taruni		980		980	980
12	Gedung Asrama Barak Taruna		980		980	980
13	Rumah WTP		600			
14	Instalasi WTP		1			
15	Rumah IPAL dan instalasi		200			
16	Rumah Genset			200		
17	Pembangunan Gedung Guest House		400			
18	Pembangunan Gedung Flat Pegawai		540			
19	Pembangunan Lapangan Parkir				400	
20	Pembangunan Gedung Waralaba				400	
21	Pembangunan Gedung Pantry/Dapur				200	
22	Pematangan Lahan					8.000
23	Renovasi Lapangan Sarsimen					8.000
24	Pematangan Lahan	1				
25	Pembangunan Landscape Kampus	1				

Tabel II.3
Target Jumlah Sarana Diklat yang Dihasilkan

Indikator Kegiatan	Satuan	Volume				
		2020	2021	2022	2023	2024
sarana Diklat Transportasi Darat yang berbasis teknologi tinggi/ mutakhir						
Able deck/engine	Paket		1			
Engine Hall	Paket		1			
Steam dan gas turbin simulator	Paket		1			
Laboratorium elektronika	Paket		1			
Engine room simulator	Paket			1		
Full mission engine room simulator	Paket			1		
Full mission bridge simulator	Paket			1		
GMDSS simulator	Paket	1				
Video pembelajaran kepelautan	Paket			1		
ECDIS simulator	Paket		1			
Full mission ship handling simulator	Paket		1			
Steering gear simulator	Paket		1			
Audio visual bahan ajar	Paket		2	2		
Upgrade software simulator	Paket		1			
UPS	unit		1			
Layar Proyektor/screen	unit				5	
Standing white board portable	unit				5	
Speedboat Latih	unit					1
Kapal keruk latih	unit					1
Pengadaan echosounder	unit					1
Self Contained Breathing Aparatus	unit					20
Theodolite	unit					4
Bak ukur (Mistar ukur)	unit					6
Peralatan sarsimen	unit				1	
Anemometer	unit				5	
Sound Level Meter	unit				5	
Alat ukur intensitas cahaya	unit				5	
Pembangunan Kapal Ro-Ro	unit			1		
Peralatan marching band	unit			1		
		1	11	8	26	33

BAB III

ARAH KEBIJAKAN, STRATEGIS, KERANGKA REGULASI DAN KERANGKA KELEMBAGAAN

III.1 Arah Kebijakan dan Strategi Badan Pengembangan SDM Perhubungan

A. Sasaran dan Indikator Kinerja terkait pengembangan SDM transportasi

No	Indikator	Baseline	Target 2024
IV	Meningkatkan pemerataan layanan pendidikan berkualitas		
1	Angka Partisipasi Kasar (Persen) Pendidikan Tinggi (PT)	29,93% (Susenas 2017)	43,86%
2	Jumlah Perguruan Tinggi Terakreditasi A	91	235
VII	Peningkatan Produktivitas dan Daya Saing		
1	Persentase angkatan kerja berpendidikan menengah ke atas	42,54% (Sakernas 2018)	52,1%
2	Proporsi pekerja berkeahlian menengah dan tinggi (persen)	39,57% (Sakernas 2018)	50%
3	Jumlah lulusan pelatihan vokasi	915.671 (14 K/L, 2018)	2,8 juta
4	Lulusan diklat vokasi bersertifikat kompetensi (orang)	472.089 (BNSP, 2017)	2.000.000
5	Persentase lulusan PT yang langsung bekerja	63% (Kemristek dikti, 2017)	80%
6	Persentase SDM Iptek (dosen, peneliti, perekayasa) berkualifikasi S3	14,08% (Kemristekdikti, LIPI, BPPT)	20%

B. ARAH KEBIJAKAN BPSDMP 2020-2024

Arah kebijakan BPSDMP merupakan penjabaran dari Arah Kebijakan Rencana Pembangunan Jangka Menengah Nasional (RPJMN) IV tahun 2020-2024 yaitu mewujudkan masyarakat Indonesia

yang mandiri, maju, adil, dan makmur melalui percepatan pembangunan di berbagai bidang dengan menekankan terbangunnya struktur perekonomian yang kokoh berlandaskan keunggulan kompetitif di berbagai bidang wilayah yang didukung oleh SDM berkualitas dan berdaya saing.

1. Pengembangan SDM Transportasi Terintegrasi (*Link And Match*)
 - Link and Match SDM Transportasi (Industri, Operator dan Regulator)
 - Penguatan peran Penyedia Jasa Transportasi (Operator dan Industri) dan Daerah
 - Keberpihakan terhadap SDM Lokal

2. Peningkatan Relevansi Dan Daya Saing Lembaga Pengembangan Sdm Transportasi
 - Penguatan Lembaga Pendidikan SDM Transportasi sebagai Produsen Iptek Inovasi dan Pusat Keunggulan
 - Pembentukan Tim Independen Pengawas Mutu Diklat Transportasi
 - Peningkatan Kualitas dan Pengembangan Penelitian (Research & Development)

3. Penguatan SDM Transportasi Berbasis Wilayah dan Masyarakat
 - Pemerataan Layanan Pendidikan SDM Transportasi yang berkualitas dan berbasis wilayah
 - Pemberian bantuan Pendidikan

4. Optimalisasi Peran BPSDMP Sebagai Regulator Pengembangan SDM Transportasi

- Transformasi kelembagaan Balai/ UPT BPSDMP menuju BLU/BHMN
- Peningkatan peran lembaga pengembangan SDM transportasi di luar BPSDMP

Pembangunan SDM dalam naskah teknokratik rpjmn 2020-2024 Arah kebijakan Badan Pengembangan Sumber Daya Manusia Perhubungan untuk tahun 2020 – 2024 adalah :

Meningkatkan pemerataan layanan pendidikan berkualitas

1. Peningkatan kualitas pengajaran dan pembelajaran
2. Peningkatan pemerataan akses layanan pendidikan di semua jenjang dan percepatan pelaksanaan Wajib Belajar 12 Tahun
3. Peningkatan profesionalisme, kualitas, pengelolaan, dan penempatan pendidik dan tenaga kependidikan yang merata
4. Penguatan penjaminan mutu pendidikan untuk meningkatkan pemerataan kualitas layanan antarsatuan pendidikan dan antarwilayah
5. Peningkatan tata kelola pembangunan pendidikan, strategi pembiayaan, dan peningkatan efektivitas pemanfaatan Anggaran Pendidikan

Peningkatan Produktivitas dan Daya Saing

1. Pendidikan dan pelatihan vokasi berbasis kerjasama industri
2. Penguatan pendidikan tinggi berkualitas
3. Peningkatan kapabilitas iptek dan penciptaan inovasi
4. Pengembangan budaya dan meningkatkan prestasi olahraga di tingkat regional dan internasional

III.2 Arah Kebijakan dan Strategi PPSDM Perhubungan Darat

Berdasarkan sasaran pembangunan infrastruktur transportasi tahun 2015 - 2019 serta melihat permasalahan yang terjadi selama periodisasi pencapaian kinerja Pusat Pengembangan SDM Perhubungan Darat, maka diperlukan arah kebijakan Pusat Pengembangan SDM Perhubungan Darat yang dapat memberikan pola peningkatan kedepannya terhadap kinerja PPSDMPD terutama mengatasi permasalahan sebagaimana tersebut, adapun arah dan kebijakan tersebut dapat di kelompokkan sebagai berikut:

1. Pemerataan kesempatan, keikutsertaan masyarakat di seluruh wilayah NKRI dalam memperoleh pendidikan, pelatihan, dan penyuluhan dibidang transportasi;
2. Mendorong peran swasta untuk ikut meningkatkan kontribusi dalam pengembangan SDM transportasi darat;
3. Peningkatan efisiensi, efektifitas dan produktifitas serta kinerja lembaga pendidikan dan pelatihan melalui penyempurnaan kelembagaan dan pembentukan PKBLU;
4. Penyediaan pendidik bersertifikat dan tenaga kependidikan sesuai kebutuhan;
5. Pengembangan kurikulum silabi sesuai dengan pengembangan IPTEK;
6. Pembiayaan kreatif melalui pengeolaan professional yang menitik beratkan kepada kerjasama pemerintah dan swasta dan inovasi pembiayaan lainnya.

Berdasarkan Arah kebijakan diatas diperoleh strategi Pusat Pengembangan SDM Perhubungan Darat sebagai berikut :

1. Menyusun *Man Power Planning* SDM Transportasi
Kegiatan ini bertujuan untuk mendapatkan gambaran yang menyeluruh tentang jumlah dan kompetensi yang dimiliki oleh sumber daya manusia Perhubungan baik sumber daya manusia aparatur maupun non aparatur (masyarakat) yang

akan digunakan sebagai data utama dalam penyelenggaraan berbagai program pendidikan, pelatihan dan penyuluhan guna menyediakan dan mengembangkan sumber daya manusia Perhubungan sesuai dengan kebutuhan.

2. Menyusun *Training Needs Analysis* (TNA) SDM

Transportasi bekerja sama dengan subsektor lainnya

Diklat transportasi yang selama ini dilaksanakan masih belum sepenuhnya terkoordinasi dengan subsektor khususnya dalam menggali kebutuhan SDM baik kompetensi maupun kuantitas yang dibutuhkan, sehingga penyelenggaraan diklat yang dilaksanakan masih belum efektif, efisien dan tepat sasaran. Untuk kedepannya PPSDMPD mengharapkan program diklat menjadi salah satu komponen utama dalam penentuan man power planning SDM Perhubungan Darat, untuk itulah dibutuhkan penyusunan *Training Needs Analysis*.

3. Mengembangkan Kualitas dan Kapasitas diklat SDM Transportasi Darat

Dalam upaya pengembangan kapasitas diklat dilakukan peningkatan kualitas dan kuantitas sarana dan prasarana diklat melalui perbaikan, pembangunan, modernisasi dan optimalisasi sarana dan prasarana diklat. Perbaikan dan/atau pembangunan prasarana di lingkungan Pusat Pengembangan SDM Perhubungan Darat dapat dilakukan secara sistematis, terencana, terukur dan berkelanjutan, dengan indikator terpenuhinya standar sarana prasarana sesuai konvensi nasional dan internasional.

4. Meningkatkan kualitas SDM

Tabel 4.1 Data tenaga pendidik di Lingkungan Pusat Pengembangan SDM Perhubungan Darat

TENAGA PENDIDIK		UPT Pusbang SDM Perhubungan Darat				
		STTD - Bekasi	PKTJ - Tegal	PPI - Madiun	Poltek Trans - Palembang	Poltrada Bali
JUMLAH TENAGA PENDIDIK	Tetap	54	22	16	7	2
	Tidak Tetap	74	18	70	24	26
	Total	128	40	86	31	28
JUMLAH KUALIFIKASI PENDIDIKAN	S3	17	2	0	0	2
	S2	101	38	51	20	17
	S1/DIV	10	0	35	11	9
	Total	128	40	86	31	28
JUMLAH KOMPETENSI PENDIDIK	Teknis	110	33	76	16	20
	Non Teknis	18	7	10	15	8
	Total	128	40	86	31	28

Sumber : Data Pusat Pengembangan SDM Perhubungan Darat, 2019

Tabel 4.2 Data Tenaga Kependidikan di Lingkungan Pusat Pengembangan SDM Perhubungan Darat :

TENAGA KEPENDIDIKAN		UPT Pusbang SDM Perhubungan Darat				
		STTD - Bekasi	PKTJ - Tegal	PPI - Madiun	Poltek Trans - Palembang	POLTRADA - Bali
JUMLAH TENAGA KEPENDIDIKAN		46	61	10	31	66
JUMLAH KUALIFIKASI KEPENDIDIKAN	S3	0	0	0	0	0
	S2	23	7	0	23	14
	S1/D-IV	19	54	10	8	27
	D-III	2	0	0	0	6
	D-II	0	0	0	0	9
	SMA	2	0	0	0	10

Sumber : Data Pusat Pengembangan SDM Perhubungan Darat, 2019

Tenaga pengajar/pendidik dan kependidikan merupakan faktor penting dalam menggerakkan kapasitas diklat SDM Transportasi. Tenaga pengajar di lingkungan PPSDM Perhubungan Darat yang terdiri dari Dosen, Widyaiswara dan Instruktur serta tenaga kependidikan seperti administrasi, laboran dan teknisi

perlu dilakukan *upgrading skill* dan kompetensi secara berkala guna mengikuti perkembangan ilmu pengetahuan, teknologi dan

isu-isu transportasi dunia sehingga kualitas lulusan yang dihasilkan sesuai dengan harapan dan perkembangan dunia transportasi. Perbaikan kualitas dosen dapat melalui (pemagangan, studi banding dan beasiswa S3/S3).

Kurikulum yang disusun oleh UPT di lingkungan Pusat Pengembangan SDM Perhubungan Darat disesuaikan dengan kebutuhan stakeholder, sebagaimana telah diatur pada PM 7 Tahun 2018 tentang Rencana Induk Pengembangan Standar Kompetensi Kerja Nasional Indonesia Sektor Transportasi.

1. Meningkatkan pengelolaan lembaga diklat berbasis IT

Strategi lain perlu dilakukan khususnya meningkatkan modernisasi pengelolaan lembaga diklat yang saat ini sudah banyak berbasis teknologi. Peningkatan penggunaan teknologi informasi dengan mempertimbangkan kebutuhan dan perkembangan ilmu pengetahuan teknologi informasi di bidang transportasi yaitu :

- a) Mengubah metode pendidikan dengan mengedepankan sistem pendidikan *e-learning*, pemanfaatan teknologi informasi, serta membentuk LSP – 1;
- b) Mengubah pelayanan kepada peserta diklat dalam rangka meningkatkan akuntabilitas kepada peserta diklat melalui layanan berbasis IT, meliputi pendaftaran, pembelajaran, tracer alumni dunia kerja. pengelolaan keuangan dan pelaporan;
- c) Khusus pengelolaan keuangan baik penerapan efisiensi anggaran, maupun pengendalian resiko berbasis IT perlu diterapkan, agar tercipta akuntabilitas dan transparansi lembaga.

2. Menata Regulasi Penyelenggaraan Diklat SDM Transportasi Darat

Bentuk, struktur, sistem dan organisasi harus senantiasa

menyesuaikan dengan kebutuhan dan perkembangan yang terjadi. Salah satu upaya penunjang untuk mengembangkan SDM Transportasi Darat yaitu Restrukturisasi Kelembagaan Unit Pelaksana Teknis (UPT) di lingkungan Pusat Pengembangan SDM Perhubungan Darat yang disertai dengan penyiapan regulasi penyelenggaraan pendidikan, pelatihan dan penyuluhan SDM transportasi. Salah satu upaya penunjang untuk mengembangkan SDM Transportasi melalui Restrukturisasi Kelembagaan Unit Pelaksana Teknis (UPT) di lingkungan Pusat Pengembangan SDM Perhubungan Darat yang disertai dengan penyiapan regulasi. Restrukturisasi kelembagaan mencakup peningkatan status lembaga pendidikan serta pola pengelolaan keuangan Badan Layanan Umum (BLU) di seluruh UPT Pusat Pengembangan SDM Perhubungan Darat, peningkatan Balai Pendidikan dan Pelatihan menjadi Pendidikan Tinggi (Politeknik/Akademi), dan Eselonisasi atau penyempurnaan eselon (peningkatan eselon) untuk beberapa Unit Pelaksana Teknis (UPT), penyempurnaan organisasi Sekolah Tinggi menjadi Institut dan juga harus terbuka terhadap organisasi multimoda transportasi dalam rangka ikut mendukung sistem logistik nasional serta pembentukan unit dalam organisasi yang secara khusus menangani dan mengelola kinerja pegawai BPSDM Perhubungan.

Restrukturisasi kelembagaan dapat terwujud melalui penyusunan dokumen peraturan baik aspek legal maupun dokumen aspek teknis lainnya guna mendorong percepatan restrukturisasi kelembagaan lainnya

3. Meningkatkan Kualitas Lulusan

Pusat Pengembangan SDM Perhubungan Darat merupakan suatu organisasi yang bersifat dinamis, sehingga diperlukan

upaya yang senantiasa memperhatikan dan menganalisis dinamika lingkungan strategis yang ada, baik isu strategis nasional dan isu strategis internasional.

Strategi lainnya untuk meningkatkan kualitas lulusan adalah :

- a) Perbaiki Kurikulum pada sekolah-sekolah dibawah PPSDMPD dengan persentase pendidikan: 70% praktek dan 30% teori; dan menyelenggarakan Diklat Pemberdayaan Masyarakat untuk memperoleh sertifikat kompetensi maupun pelatihan bagi para lulusan dengan kategori Masyarakat umum maupun SMK;
- b) Peningkatan kualitas tenaga pendidik dan kependidikan;
- c) Meningkatkan kualitas sarana dan prasarana;
- d) Menerapkan Total quality management in education

4. Meningkatkan Penyerapan Lulusan Diklat Transportasi

Peningkatan penyerapan lulusan diklat dapat dilakukan dengan melakukan inventarisasi data lulusan diklat transportasi melalui penyusunan database lulusan diklat di lingkungan PPSDM Perhubungan Darat, serta upaya promosi dan sosialisasi secara optimal dalam skala yang lebih luas. Komitmen bersama dan kerjasama dengan *stakeholder*, baik dalam skala nasional maupun internasional perlu dilakukan sebagai salah satu upaya percepatan penyerapan lulusan diklat transportasi.

5. Pengembangan Kerjasama Pemerintah Dan Swasta dalam Pengembangan SDM Transportasi Darat Dalam penyelenggaraan pengembangan SDM transportasi masih terdapat kendala keterbatasan baik secara kualitas dan kuantitas SDM juga dari segi finansial, karena itu diperlukan solusi atas persoalan tersebut dengan melibatkan berbagai *stakeholder*, misalnya pihak swasta, masyarakat, lembaga

swadaya masyarakat, dan *Non Governmental Organization* (NGO), serta dan lain-lain. Keterlibatan berbagai pihak ini memiliki peran penting untuk membantu mengingat tidak semua aktivitas pengembangan SDM mampu dikerjakan sendiri terutama dalam hal ketersediaan kuantitas, *skill* SDM dan finansial

III.3 Arah Kebijakan dan Strategi Politeknik Transportasi SDP Palembang

Rencana Strategis (Renstra) Kementerian Perhubungan Tahun 2020-2024 disusun dengan mengacu pada Rencana Pembangunan Jangka Menengah (RPJM) Nasional yang merupakan dokumen perencanaan nasional untuk periode 5 (lima) tahun dan melaksanakan amanat Undang-Undang Nomor 25 Tahun 2004 tentang Sistem Perencanaan Pembangunan Nasional. Renstra Kementerian Perhubungan Tahun 2020-2024 memuat sasaran, arah kebijakan, strategi, program, kegiatan, target dan indikator kinerja utama yang akan dicapai, serta indikasi pendanaan sesuai tugas dan fungsi Kementerian Perhubungan untuk membangun sektor transportasi di Indonesia dalam kurun waktu 2020-2024

Politeknik Transportasi Sungai Danau dan Penyeberangan Palembang sebagai salah satu satker dibawah Badan Pengembangan Sumber Daya Manusia Perhubungan berupaya mewujudkan visi, misi dan tujuan Politeknik Transportasi Sungai Danau dan Penyeberangan Palembang dengan tetap mengacu pada kebijakan yang telah ditetapkan BPSDMP. Pengembangan SDM Transportasi bagi Lembaga Pendidikan disebabkan karena tingginya permintaan pasar akan SDM Transportasi yang memiliki kompetensi bertaraf internasional mendorong BPSDMP Perhubungan melakukan strategi berupa perkuatan lembaga pendidikan SDM Transportasi melalui akreditasi internasional bagi

lembaga pendidikan. Maka Politeknik Transportasi Sungai Danau dan Penyeberangan Palembang selaku Satker dari BPSDM juga terus berupaya meningkatkan lembaga pendidikan melalui akreditasi baik nasional maupun internasional. Strategi ini bertujuan agar para lulusan lembaga diklat tersebut memiliki daya saing tinggi dan dapat langsung terserap oleh pasar kerja baik nasional maupun internasional.

Disamping hal tersebut, adanya lembaga-lembaga diklat swasta yang juga berperan dalam mencetak SDM Transportasi mendorong BPSDM Perhubungan melakukan kerjasama dengan lembaga pendidikan swasta melalui bantuan penggunaan alat praktek diklat. Dengan adanya kerjasama tersebut dapat membantu Pemerintah dalam hal ini BPSDM Perhubungan untuk meningkatkan target pemenuhan kebutuhan SDM Transportasi di masa yang akan datang.

Dalam sejarahnya pendiriannya Politeknik Transportasi Sungai Danau dan Penyeberangan Palembang memiliki kedekatan dengan Belgia, sehingga kedepannya Politeknik Transportasi SDP Palembang kembali akan bekerja sama dengan University Libre Bruxlles (ULB) dan National Taiwan Ocean University (NTOU), melalui program “Collaboration in Educational Graduate Programme On Double degree Programme(2GD2) “.

Konsekuensi program ini yaitu kedua negara akan melakukan promosi dan sosialisasi mengenai program kerjasama 2GD2 di masing-masing Negara terkhusus institusi terkait. Diharapkan bagi pemerintah Indonesia, khususnya Kementerian Perhubungan dapat membantu dalam hal penyediaan dana beasiswa 5 bagi taruna/i yang terpilih mengikuti program ini yang mengikuti tahapan seleksi. Pemerintah Belgia diharapkan juga mampu membantu menanggung tuition fee, health insurance, visa, serta juga diharapkan mampu memfasilitasi tenaga akademik baik dari Indonesia maupun Belgia untuk melakukan riset kolaborasi

internasional antara Poltektrans SDP Palembang dengan University of Liege dan memberikan bantuan informasi yang mencakup sistem pendidikan dan berbagai informasi terkait dengan kehidupan di Belgia nantinya.

Kebutuhan demand pada operator dan regulator dapat dilihat pada tabel dibawah ini :

NO	PROGRAM: Pengembangan Sumber Daya Manusia Perhubungan	SATUAN	TARGET PESERTA				
	KEGIATAN: Pengembangan Sumber Daya Manusia Perhubungan Darat		TAHUN 2020	TAHUN 2021	TAHUN 2022	TAHUN 2023	TAHUN 2024
1	PESERTA Pendidikan Pembentukan SDM Perhubungan Darat	Orang	713	826	788	792	888
	DIII LLASDP		65				
	Mandiri						
	DIII Studi Nautika		57	68	105	120	144
	DIII Studi Permesinan kapal		57	64	107	120	144
	DIII Manajemen Transportasi Perairan Daratan		54	72	96	120	144
	DIII Manajemen Transportasi Laut				24	48	72
	Polbit						
	DIII LLASDP		120	120			
	DIII Studi Nautika		48	72	96	96	96
	DIII Studi Permesinan kapal		48	72	96	96	96
	DIII Manajemen Transportasi Perairan Daratan		264	358	216	120	96
	DIII Manajemen Transportasi Laut				48	72	96

Sementara itu untuk demand pada diklat teknis berdasarkan kebutuhan operator dan regulator yang mengacu pada Rancangan Peraturan Menteri Perhubungan tentang sertifikasi, perijinan, dan persetujuan dalam penataan penyelenggaraan transportasi sungai dan danau, maka Politeknik Transportasi Sungai Danau dan Penyeberangan Palembang akan melakukan MoU dengan BPTD dengan demand :

NO	PROGRAM: Pengembangan Sumber Daya Manusia Perhubungan	SATUAN	TARGET PESERTA				
	KEGIATAN: Pengembangan Sumber Daya Manusia Perhubungan Darat		TAHUN 2020	TAHUN 2021	TAHUN 2022	TAHUN 2023	TAHUN 2024
2	PESERTA Pelatihan SDM Perhubungan Darat	Orang					
	Diklat Basic Safety Training (BST)		30	108	450	450	450
	Diklat Advanced Fire Fighting		30	60	150	150	150
	Diklat Manajemen Transportasi Sungai Danau dan Penyeberangan		24	48	72	96	96

NO	PROGRAM: Pengembangan Sumber Daya Manusia Perhubungan	SATUAN	TARGET PESERTA				
	KEGIATAN: Pengembangan Sumber Daya Manusia Perhubungan Darat		TAHUN 2020	TAHUN 2021	TAHUN 2022	TAHUN 2023	TAHUN 2024
	Diklat Operasional Jembatan Bergerak (MB) Pelabuhan Penyeberangan		24	48	72	120	72
	Diklat Pengelolaan Pelabuhan Sungai dan Danau		24	48	48	48	48
	Diklat Penilaian Pelayanan Pelabuhan dan Angkutan Penyeberangan		24	48	72	72	72
	Diklat Sertifikasi dan Registrasi Kapal ASD		24	48	72	96	96
	Medical First Aids (MFA)		30	30	120	150	150
	Diklat Proficiency In Survival Craft And Rescue Boat (PSCRB)		30	60	150	150	450
	Security Awareness Training (SAT)		30	30	60	60	120
	Diklat Inspeksi Sungai Tingkat Dasar			48	72	72	96
	Crowded Management Training (CMT)			0	60	120	120
	Crisis Management and Behaviour Training (CMHBT)			48	60	120	120
	Revalidasi Diklat Keterampilan Pelaut (DKP)			30	30	60	60

III.4 Kerangka Regulasi

Dalam penyelenggaraannya dan organisasi Politeknik Transportasi Sungai Danau dan Penyeberangan Palembang diatur kedalam Keputusan Menteri Perhubungan Nomor 62 Tahun 2018 Tanggal 28 Juni 2018 Tentang Organisasi dan Tata Kerja Politeknik Transportasi SDP Palembang, selanjutnya yang menjadi dasar hukum penyelenggaraan pendidikan dan pelatihan serta pengelolaan dan penyelenggaraan Tri Dharma Perguruan Tinggi di Lingkungan Politeknik Transportasi Sungai, Danau, dan Penyeberangan Palembang adalah :

1. Undang- Undang Nomor 17 Tahun 2008 tentang Pelayaran (Lembaran Negara Republik Indonesia Tahun 2008 Nomor 64, Tambahan Lembaran Negara Republik Indonesia Nomor 4849);
2. Undang-Undang Nomor 12 Tahun 2012 tentang Pendidikan Tinggi dan Pasal 29 Peraturan Pemerintah Nomor 4 Tahun 2014 tentang Penyelenggaraan Pendidikan Tinggi dan Pengelolaan Perguruan Tinggi;
3. Undang-undang Republik Indonesia Nomor 20 Tahun 2003 tentang Pendidikan Nasional;

4. Keputusan Presiden Nomor 41 Tahun 2000 Tentang Sekolah Tinggi Transportasi Darat;
5. Peraturan Menteri Perhubungan Nomor PM 106 Tahun 2017 tentang Pedoman Penataan dan Evaluasi Organisasi di Lingkungan Kementerian Perhubungan (Berita Negara Republik Indonesia Tahun 2017 Nomor 1439);
6. Keputusan Menteri Pendidikan dan Kebudayaan Republik Indonesia Nomor 429/KPT/I/2017 tentang Izin Pembukaan Program Studi Dalam Rangka Pendirian Politeknik Transportasi Sungai, Danau, dan Penyeberangan yang diselenggarakan oleh Kementerian Perhubungan;
7. Keputusan Menteri Keuangan Nomor : 736/KMK.05/2016 Tanggal 30 September 2016 Tentang Penetapan Balai Pendidikan dan Pelatihan Transportasi Darat Palembang Pada Kementerian Perhubungan Sebagai Instansi Pemerintah Yang Menerapkan Pengelolaan Keuangan Badan Layanan Umum;

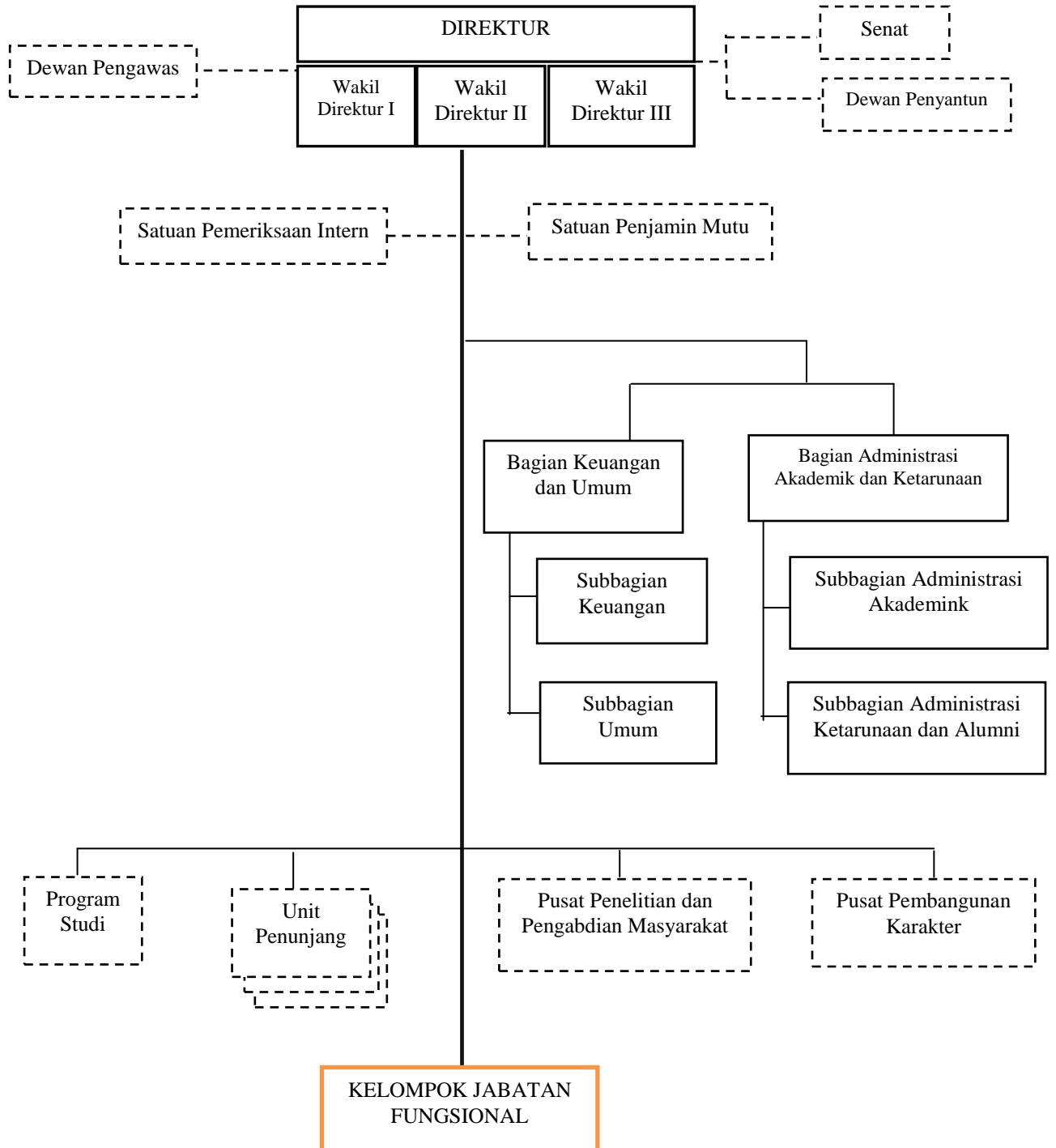
III.5 Kerangka Kelembagaan

Politeknik Transportasi Sungai Danau dan Penyeberangan Palembang telah bertransformasi di tahun 2019 dimana sebelumnya adalah Balai Pendidikan Dan Pelatihan Transportasi Darat Palembang.

Berdasarkan Peraturan Menteri Perhubungan Republik Indonesia Nomor PM 62 Tahun 2018 Organisasi dan Tata Kerja Politeknik Transportasi Sungai Danau dan Penyeberangan, Poltek Transportasi SDP Palembang dalam melaksanakan tugasnya Kepala Poltek Transportasi SDP Palembang, Kepala Sub Bagian, Para Kepala Seksi, Kelompok Jabatan Fungsional dan Para Kepala Unit Penunjang wajib menerapkan prinsip koordinasi, integrasi dan sinkronisasi baik dalam lingkungan masing-masing maupun antar satuan organisasi di lingkungan Poltek Transportasi SDP Palembang sesuai dengan tugas masing-masing; berikut

gambar struktur organisasi yang ada di lingkungan Politeknik Transportasi Sungai Danau dan Penyeberangan Palembang :

STRUKTUR ORGANISASI POLITEKNIK TRANSPORTASI SUNGAI DANAU DAN PENYEBERANGAN PALEMBANG



BAB IV

RENCANA STRATEGI LIMA TAHUN

A. TARGET KINERJA

Program dan kegiatan Poltek Transportasi SDP Palembang adalah sebagai berikut:

- 1 Lulusan Pendidikan dan Pelatihan Pembentukan SDM Transportasi Darat
- 2 Lulusan Pendidikan dan Pelatihan Teknis SDM Transportasi Darat
- 3 Lulusan Diklat Pemberdayaan Masyarakat (DPM) SDM Transportasi Darat
- 4 Pengelolaan Data Peserta dan Penyerapan Lulusan Diklat
- 5 Kerja sama Antar Instansi Pemerintah
- 6 Penelitian Bidang Transportasi
- 7 Pengabdian Masyarakat Diklat SDM Transportasi
- 8 Evaluasi Pasca Diklat
- 9 Pengembangan Modul dan Bahan Ajar Berbasis Kompetensi
- 10 Pemenuhan Kebutuhan Sarana dan Prasarana Penunjang Diklat
- 11 Pengelolaan Sistem Informasi Penunjang Diklat
- 12 Pengelolaan Akuntabilitas Kinerja
- 13 Layanan Sarana dan Prasarana Internal
- 14 Layanan Dukungan Manajemen Satker
- 15 Layanan Perkantoran

Adapun indikator kinerja Poltek Transportasi SDP Palembang adalah sebagai berikut :

SASARAN STRATEGIS (SS)	(IKK) Indikator Kinerja Kegiatan	SATUAN
SS1. Meningkatnya Kompetensi lulusan diklat transportasi yang berdaya saing	IKK 1. Jumlah Diklat Transportasi (Orang/sertifikat)	Orang
	IKK 2. persentase Lulusan Diklat Transportasi	%
	IKK 3. persentase Penyerapan Lulusan Diklat Transportasi	%
SS 2. Terwujudnya kerjasama dan kemitraan yang baik dalam rangka mewujudkan kemandirian dan profesionalisme lembaga	IKK 4. Presentase dokumen kerjasama dengan lembaga pemerintah/ swasta nasional atau asing yang telah dilaksanakan	%
SS 3. Meningkatnya kualitas penyelenggaraan pendidikan, pelatihan, penelitian dan	IKK 5. Jumlah Penelitian oleh tenaga pengajar yang dipublikasikan pada jurnal nasional dan internasional (dok)	Dokumen

SASARAN STRATEGIS (SS)	(IKK) Indikator Kinerja Kegiatan	SATUAN
pemberdayaan masyarakat yang sesuai standar	IKK 6. Jumlah Kegiatan Pengabdian Masyarakat yang dilaksanakan di sekitar lembaga diklat (dok)	Dokumen
	IKK 7. Indeks Kepuasan Masyarakat	Indeks
SS 4. Meningkatnya Pemenuhan Kurikulum silabi yang berbasis kompetensi dan sesuai perkembangan IPTEK	IKK 8. persentase modul/bahan ajar Diklat Transportasi Sungai, Danau dan Penyeberangan yang telah di reviu sesuai kebutuhan industri sektor transportasi dan sesuai perkembangan IPTEK	Orang
SS.5 Meningkatnya Tenaga Pendidik dan Tenaga Kependidikan Diklat Transportasi yang kompeten	IKK.9 Persentase Tenaga Pendidik yang memiliki sertifikat kompetensi sesuai bidang yang diajarkan	Orang
	IKK. 10 Persentase Peningkatan Tenaga Kependidikan sesuai standar Diklat Transportasi	%
SS 7. Meningkatnya Pemenuhan Kebutuhan Fasilitas Sarana & Prasarana dan sistem informasi yang memenuhi Standar Diklat Transportasi	IKK 11 Jumlah Sarana diklat transportasi berbasis teknologi tinggi	Unit
	IKK 12. Jumlah Prasarana diklat transportasi yang dibangun	M2
	IKK 13 Persentase utilitas pemanfaatan sarana dan prasarana diklat SDM Transportasi Sungai, Danau dan Penyeberangan yang berbasis teknologi mutakhir	%
	IKK 14 Persentase Sistem Informasi yang datanya diupdate dan dapat diakses	%
SS 8. Meningkatnya Akuntabilitas Kinerja dan Anggaran BPSDMP	IKK 15. Nilai AKIP BPSDM Perhubungan (nilai)	Nilai
	IKK 16. PresentaseTingkat Penyerapan Anggaran BPSDM Perhubungan (%)	%
	IKK 17. Nilai Pencapaian Tingkat Maturitas SPIP	Level

Target Sasaran Strategis 2020 - 2024

Target Sasaran Strategis untuk diklat perhubungan darat, adalah sebagai berikut:

1. SASARAN SRATEGIS I

Meningkatnya Kompetensi lulusan diklat transportasi yang berdaya saing.

Indikator Kinerja Utama (IKU 001) :

Jumlah (Peserta/ sertifikat) Diklat Transportasi.

Meningkatnya kualitas penyelenggaraan pendidikan, pelatihan, penelitian dan pemberdayaan masyarakat yang sesuai standar

Target Peserta Pendidikan dan Pelatihan SDM Perhubungan

NO	PROGRAM: Pengembangan Sumber Daya Manusia Perhubungan	SATUAN	TARGET PESERTA					
	KEGIATAN: Pengembangan Sumber Daya Manusia Perhubungan Darat		TAHUN 2020	TAHUN 2021	TAHUN 2022	TAHUN 2023	TAHUN 2024	
1	PESERTA Pendidikan Pembentukan SDM Perhubungan Darat	Orang	713	826	788	792	888	
	DIII LLASDP		65					
	Mandiri							
	DIII Studi Nautika		57	68	105	120	144	
	DIII Studi Permesinan kapal		57	64	107	120	144	
	DIII Manajemen Transportasi Perairan Daratan		54	72	96	120	144	
	DIII Manajemen Transportasi Laut				24	48	72	
	Polbit							
	DIII LLASDP		120	120				
	DIII Studi Nautika		48	72	96	96	96	
	DIII Studi Permesinan kapal		48	72	96	96	96	
	DIII Manajemen Transportasi Perairan Daratan		264	358	216	120	96	
	DIII Manajemen Transportasi Laut				48	72	96	
	2		PESERTA Diklat Penjenjangan SDM Transportasi darat	Orang	0	0	48	48
Engine Forming Ratting					24	24	24	
Able Forming Rating					24	24	24	
3	PESERTA DIKLAT PEMUTAKHIRAN		0	0	24	48	48	
	Pemutakhiran ANT-V					24	24	
	Pemutakhiran ATT-V				24	24	24	
3	PESERTA Pelatihan SDM Perhubungan Darat	Orang	270	606	1.512	1.788	2.124	
	Diklat Basic Safety Training (BST)		30	108	450	450	450	
	Diklat Advanced Fire Fighting		30	60	150	150	150	
	Diklat Manajemen Transportasi Sungai Danau dan Penyeberangan		24	48	72	96	96	
	Diklat Operasional Jembatan Bergerak (MB) Pelabuhan Penyeberangan		24	48	72	120	72	
	Diklat Penilaian Pelayanan Pelabuhan dan Angkutan Penyeberangan		24	48	72	72	72	
	Diklat Sertifikasi dan Registrasi Kapal ASD		24	48	72	96	96	
	Medical First Aids (MFA)		30	30	120	150	150	
	Diklat Proficiency In Survival Craft And Rescue Boat (PSCRB)		30	60	150	150	450	
	Security Awareness Training (SAT)		30	30	60	60	120	
	Diklat Inspeksi Sungai Tingkat Dasar			48	72	72	96	
	Crowded Management Training (CMT)				0	60	120	120
	Crisis Management and Behaviour Training (CMHBT)				48	60	120	120
	Revalidasi Diklat Keterampilan Pelaut (DKP)				30	30	60	60

NO	PROGRAM: Pengembangan Sumber Daya Manusia Perhubungan	SATUAN	TARGET PESERTA				
	KEGIATAN: Pengembangan Sumber Daya Manusia Perhubungan Darat		TAHUN 2020	TAHUN 2021	TAHUN 2022	TAHUN 2023	TAHUN 2024
4	PESERTA Diklat Pemberdayaan Masyarakat (DPM)	Orang	2.131	660	300	480	600
	Diklat Kecakapan Awak Kapal		900	210	60	90	90
	Diklat Pencegahan dan Pemadaman Kebakaran di Kapal Sungai dan Danau		900	210	60	90	120
	Diklat Teknisi Motor Tempel Tingkat Dasar		331	240	60	90	90
	K3 Llasdp			0	60	60	120
	Juru muat kapal ASD			0	60	90	90
	Welding Kapal Perairan			0		60	90
5	PESERTA Diklat Pengembangan dan Peningkatan Kapasitas SDM Perhubungan	Orang	0	0	215	178	160
	Diklat Peningkatan Kemampuan Pegawai						
	Jiwa Korsa				80	80	80
	Kesemaptaan Pegawai				30	30	30
	Diklat TOE 312				25	-	-
	Pelatihan TOEFL				20	20	20
	Diklat Multimedia				30	-	30
	Diklat TOT 609				-	24	-
	Diklat TOT Umum			-	30	-	-
	Diklat Asesor			-	-	24	
	JUMLAH		3.114	2.092	2.887	3.334	3.868

Indikator Kinerja Utama (IKU 002) :

Persentase Lulusan Diklat Transportasi.

NO	Pengembangan Sumber Daya Manusia Perhubungan	SATUAN	TARGET PESERTA				
	DARAT		TAHUN 2020	TAHUN 2021	TAHUN 2022	TAHUN 2023	TAHUN 2024
1	PESERTA Pendidikan Pembentukan SDM Perhubungan Darat	Orang	65	120	260	168	168
	Mandiri						
	DIII LLASDP		65				
	DIII Studi Nautika				33	24	24
	DIII Studi Permesinan kapal				35	24	24
	DIII Manajemen Transportasi Perairan Daratan				24	24	24
	DIII Manajemen Transportasi Laut						0
	Polbit						
	DIII LLASDP			118			
	DIII Studi Nautika				24	24	24
	DIII Studi Permesinan kapal				24	24	24
	DIII Manajemen Transportasi Perairan Daratan				120	48	24
	DIII Manajemen Transportasi Laut						24

NO	Pengembangan Sumber Daya Manusia Perhubungan	SATUAN	TARGET PESERTA				
	DARAT		TAHUN 2020	TAHUN 2021	TAHUN 2022	TAHUN 2023	TAHUN 2024
2	PESERTA Diklat Penjenjangan SDM Transportasi darat	Orang	0	0	48	48	48
	Engine Forming Rattng				24	24	24
	Able Forming Rating				24	24	24
3	PESERTA DIKLAT PEMUTAKHIRAN		0		24	48	48
	Pemutakhiran ANT-V					24	24
	Pemutakhiran ATT-V				24	24	24
3	PESERTA Pelatihan SDM Perhubungan Darat	Orang	270	606	1.512	1.788	2.124
	Diklat Basic Safety Training (BST)		30	108	450	450	450
	Diklat Advanced Fire Fighting		30	60	150	150	150
	Diklat Manajemen Transportasi Sungai Danau dan Penyeberangan		24	48	72	96	96
	Diklat Pengelolaan Pelabuhan Sungai dan Danau		24	48	72	120	72
	Diklat Operasional Jembatan Bergerak (MB) Pelabuhan Penyeberangan		24	48	72	120	72
	Diklat Penilaian Pelayanan Pelabuhan dan Angkutan Penyeberangan		24	48	72	72	72
	Diklat Sertifikasi dan Registrasi Kapal ASD		24	48	72	96	96
	Medical First Aids (MFA)		30	30	120	150	150
	Diklat Proficiency In Survival Craft And Rescue Boat (PSCRB)		30	60	150	150	450
	Security Awareness Training (SAT)		30	30	60	60	120
	Diklat Inspeksi Sungai Tingkat Dasar			48	72	72	96
	Crowded Management Training (CMT)			0	60	120	120
	Crisis Management and Behaviour Training (CMHBT)			48	60	120	120
	Revalidasi Diklat Keterampilan Pelaut (DKP)			30	30	60	60
4	PESERTA Diklat Pemberdayaan Masyarakat (DPM)	Orang	2.131	660	300	480	600
	Diklat Kecakapan Awak Kapal		900	210	60	90	90
	Diklat Pencegahan dan Pemadaman Kebakaran di Kapal Sungai dan Danau		900	210	60	90	120
	Diklat Teknisi Motor Tempel Tingkat Dasar		331	240	60	90	90
	K3 Llasdp				60	60	120
	Juru muat kapal ASD				60	90	90
	Welding Kapal Perairan					60	90
5	PESERTA Diklat Pengembangan dan Peningkatan Kapasitas SDM Perhubungan	Orang	0	0	215	178	160
	Diklat Peningkatan Kemampuan Pegawai						
	Jiwa Korsa				80	80	80
	Kesemaptaan Pegawai				30	30	30
	Diklat TOE 312				25	-	-
	Pelatihan TOEFL				20	20	20
	Diklat Multimedia				30	-	30

NO	Pengembangan Sumber Daya Manusia Perhubungan	SATUAN	TARGET PESERTA				
	DARAT		TAHUN 2020	TAHUN 2021	TAHUN 2022	TAHUN 2023	TAHUN 2024
	Diklat TOT 609				-	24	-
	Diklat TOT Umum			-	30	-	-
	Diklat Asesor				-	24	
	JUMLAH		2.466	1.384	2.359	2.710	3.148

Sementara prosentase lulusan adalah sebagai berikut :

NO	Pengembangan Sumber Daya Manusia Perhubungan	TARGET LULUSAN				
		TAHUN 2020	TAHUN 2021	TAHUN 2022	TAHUN 2023	TAHUN 2024
1	TARGET LULUSAN	2.466	1.384	2.359	2.710	3.148
2	TARGET PESERTA	3114	1.384	2.359	2.710	3.148
	Prosentase	79 %	100 %	100 %	100 %	100 %

Indikator Kinerja Utama (IKU 003) :

Persentase Lulusan Diklat Transportasi

NO	Pengembangan Sumber Daya Manusia Perhubungan	SATUAN	TARGET PESERTA				
	DARAT		TAHUN 2020	TAHUN 2021	TAHUN 2022	TAHUN 2023	TAHUN 2024
1	PESERTA Pendidikan Pembentukan SDM Perhubungan Darat	Orang	59	118	260	168	168
	Mandiri						
	DIII LLASDP		59				
	DIII Studi Nautika				33	24	24
	DIII Studi Permesinan kapal				35	24	24
	DIII Manajemen Transportasi Perairan Daratan				24	24	24
	DIII Manajemen Transportasi Laut						0
	Polbit						
	DIII LLASDP			118			
	DIII Studi Nautika				24	24	24
	DIII Studi Permesinan kapal				24	24	24
	DIII Manajemen Transportasi Perairan Daratan				120	48	24
	DIII Manajemen Transportasi Laut						24
	Prosentase		85	100	100	100	100

2. SASARAN STRATEGIS 2

Terwujudnya kerjasama dan kemitraan yang baik dalam rangka mewujudkan kemandirian dan profesionalisme lembaga.

Indikator Kinerja Utama (IKU 004) :

Presentase dokumen kerjasama dengan lembaga pemerintah/ swasta nasional atau asing yang telah dilaksanakan

INDIKATOR KINERJA KEGIATAN	SATUAN	TARGET KINERJA (TAHUN)				
		2020	2021	2022	2023	2024
Jumlah Dokumen Kerjasama Dengan Lembaga Pemerintah/ Swasta Nasional atau Internasional Dalam Rangka Mewujudkan Kemandirian dan Profesionalisme Lembaga, International Recognition serta Public Private Partnership	Dokumen	7	7	7	7	7
Total Kerjasama	Dokumen	10	10	10	10	10
Prosentase	%	70,0%	70,0%	70,0%	70,0%	70,0%

3. SASARAN STRATEGIS 3

Meningkatnya kualitas penyelenggaraan pendidikan, pelatihan, penelitian dan pemberdayaan masyarakat yang sesuai standar

Indikator Kinerja Utama (IKU 005)

Jumlah Penelitian oleh tenaga pengajar yang dipublikasikan pada jurnal nasional dan internasional (dok)

INDIKATOR KINERJA KEGIATAN	SATUAN	TARGET KINERJA (TAHUN)				
		2020	2021	2022	2023	2024
IKK 5. Jumlah Penelitian oleh tenaga pengajar yang dipublikasikan pada jurnal nasional dan internasional	Dokumen	7	7	8	8	10

Indikator Kinerja Utama (IKU 006)

Jumlah Kegiatan Pengabdian Masyarakat yang dilaksanakan di sekitar lembaga diklat (dok)

INDIKATOR KINERJA KEGIATAN	SATUAN	TARGET KINERJA (TAHUN)				
		2020	2021	2022	2023	2024
IKK 6. Jumlah Kegiatan Pengabdian Masyarakat yang dilaksanakan di sekitar lembaga diklat (dok)	Dokumen	6	6	6	6	6

Indikator Kinerja Utama (IKU 007)

Indeks Kepuasan Masyarakat (Indeks)

INDIKATOR KINERJA KEGIATAN	SATUAN	TARGET KINERJA (TAHUN)				
		2020	2021	2022	2023	2024
IKK 7. Indeks Kepuasan Masyarakat	Indeks	3	3,25	3,25	3,25	3,25

4. SASARAN STRATEGIS 4

Meningkatnya Pemenuhan Kurikulum silabi yang berbasis kompetensi dan sesuai perkembangan IPTEK.

Indikator Kinerja Utama (IKU 008)

Jumlah Modul/Bahan Ajar Diklat SDM Transportasi Darat Yang Berbasis Kompetensi.

INDIKATOR KINERJA KEGIATAN	SATUAN	TARGET KINERJA (TAHUN)				
		2020	2021	2022	2023	2024
Jumlah Modul/Bahan Ajar Diklat SDM Transportasi Darat Yang Berbasis Kompetensi	Dokumen	20	20	20	20	20
Jumlah Mata kuliah	MTPD	17	17	17	17	17
	NAUTKA	18	18	18	18	18
	PERMESINAN KAPAL	22	22	22	22	22
PROSENTASE		35,1%	35,1%	35,1%	35,1%	35,1%

5. SASARAN STRATEGIS 5

Meningkatnya Tenaga pendidik dan tenaga kependidikan Diklat Transportasi yang Kompeten

Indikator Kinerja Utama (IKU 009)

SATUAN		TARGET KINERJA (TAHUN)				
		2020	2021	2022	2023	2024
IKK 9 Presentase Tenaga Pendidik yang memiliki sertifikat kompetensi sesuai bidang yang diajarkan	%	100	100	100	100	100

Indikator Kinerja Utama (IKU 010)

SATUAN		TARGET KINERJA (TAHUN)				
		2020	2021	2022	2023	2024
IKK 10 Presentase Peningkatan Tenaga Kependidikan sesuai standar diklat Transportasi	%	100	100	100	100	100

6. SASARAN STRATEGIS 6

Meningkatnya Pemenuhan Kebutuhan Fasilitas Sarana & Prasarana dan sistem informasi yang memenuhi Standar Diklat Transportasi

Indikator Kinerja Utama (IKU 011)

SATUAN		TARGET KINERJA (TAHUN)				
		2020	2021	2022	2023	2024
IKK 11 Jumlah sarana diklat transportasi berbasis teknologi tinggi	Unit	1	11	8	26	33

Indikator Kinerja Utama (IKU 012)

SATUAN		TARGET KINERJA (TAHUN)				
		2020	2021	2022	2023	2024
IKK12Jumlah Prasarana Diklat Transportasi yang dibangun	M2	0	6.751	2.996	4.840	21.202

Indikator Kinerja Utama (IKU 013)

SATUAN		TARGET KINERJA (TAHUN)				
		2020	2021	2022	2023	2024
IKK 13 persentase utilitas pemanfaatan sarana dan prasarana diklat SDM Perhubungan Darat yang berbasis teknologi tinggi/ mutakhir	%	100%	100%	100%	100%	100%

Indikator Kinerja Utama (IKU 014)

SATUAN		TARGET KINERJA (TAHUN)				
		2020	2021	2022	2023	2024
IKK 14. persentase Sistem Informasi yang di update dan dapat di akses	%	100%	100%	100%	100%	100%

7. SASARAN STRATEGIS 7

Meningkatkan Optimalisasi Pengelolaan Akuntabilitas Kinerja dan Anggaran BPSDM Perhubungan

a. Indikator Kinerja Utama (IKU 015)

Nilai AKIP Politeknik Transportasi Sungai Danau dan Penyeberangan Palembang

INDIKATOR KINERJA KEGIATAN	SATUAN	TARGET KINERJA (TAHUN)				
		2020	2021	2022	2023	2024
IKK. 15 Nilai AKIP BPSDM Perhubungan	Nilai	83	83	83	83	83

b. Indikator Kinerja Utama (IKU 016)

Tingkat Penyerapan Anggaran Politeknik Transportasi Sungai Danau dan Penyeberangan Palembang

INDIKATOR KINERJA KEGIATAN	SATUAN	TARGET KINERJA (TAHUN)				
		2020	2021	2022	2023	2024
IKK. 16 Tingkat Penyerapan Anggaran BPSDM Perhubungan	%	92	93	94	94	95

c. Indikator Kinerja Utama (IKU 017)

Nilai Pencapaian Tingkat Maturitas SPIP

INDIKATOR KINERJA KEGIATAN	SATUAN	TARGET KINERJA (TAHUN)				
		2020	2021	2022	2023	2024
IKK. 17 Nilai Pencapaian Maturitas SPIP Tingkat	Level	3	3	4	4	4

B. KERANGKA PENDANAAN

Politeknik Transportasi Sungai Danau dan Penyeberangan Palembang telah menjadi Badan Layanan Umum sebagaimana tercantum dalam Keputusan Menteri Keuangan No.736/KMK.05/2016 per tanggal 30 September 2016PMK, selain itu pula Politeknik Transportasi Sungai Danau dan Penyeberangan Palembang masih menggunakan sumber dana Rupiah Murni, adapun rencana pendanaan pada tahun 2020 – 2024 pada Poltek Transportasi SDP Palembang adalah sebagai berikut :

NO	BELANJA / SUMBER DANA	2020	2021	2022	2023	2024
		ANGGARAN	ANGGARAN	ANGGARAN	ANGGARAN	ANGGARAN
1	PEGAWAI	15.384.969.000	12.185.390.140	13.587.244.776	15.217.714.149	17.043.839.847
	a. Rupiah Murni	15.384.969.000	12.185.390.140	13.587.244.776	15.217.714.149	17.043.839.847
2	BARANG	73.102.970.000	59.495.548.167	62.468.029.567	64.782.542.600	67.936.604.600
	a. Rupiah Murni	61.899.838.000	42.416.488.167	44.807.659.567	46.707.062.600	48.347.944.600
	b. PNBP / BLU	11.203.132.000	17.079.060.000	17.660.370.000	18.075.480.000	19.588.660.000
	c. PHLN / Hibah					
3	MODAL	304.351.452.000	96.933.826.883	56.564.127.168	65.488.121.516	75.905.992.391
	a. Rupiah Murni	304.351.452.000	96.933.826.883	56.564.127.168	65.488.121.516	75.905.992.391
	b. PNBP / BLU	-	-	-	-	-
	c. PHLN / Hibah	-	-	-	-	-
	TOTAL (1+2+3)	392.839.391.000	168.614.765.190	132.619.401.511	145.488.378.265	160.886.436.838
	JUMLAH RM	381.636.259.000	151.535.705.190	114.959.031.511	127.412.898.265	141.297.776.838
	JUMLAH PNBP / BLU	11.203.132.000	17.079.060.000	17.660.370.000	18.075.480.000	19.588.660.000

Adapun kegiatan prioritas pada Politeknik Transportasi SDP Palembang dapat dilihat pada tabel dibawah ini :

No	Program Strategis	Volume	Anggaran	Justifikasi kebutuhan kegiatan	Prioritas (tinggi / sedang / biasa)	Tahun				
						2020	2021	2022	2023	2024
1	Gedung Auditorium	2.250	21.505.359.375		T		√			
2	Gedung Kelas	800	10.432.800.448		T	√			√	√
3	Gedung Prodi	300	3.912.300.168		T			√		
4	Gedung Asrama (Short Course)	680	6.499.397.500	utilisasi ruangan yang existing masih mencukupi	T	√				
5	Gedung Perpustakaan	760	7.264.032.500		T				√	
6	Gedung IT	670	6.403.818.125		T		√			
7	Gedung Mini Theatre	1.146	10.953.396.375		S			√		
8	Gedung Real Engine	320	3.058.540.000		T				√	
9	Gedung Poliklinik	740	7.072.873.750		T					√
10	Gedung Rekreasi	1702	16.267.609.625		S					√
11	Gedung Asrama Barak Taruni	980	12.437.854.284	utilisasi ruangan yang existing masih mencukupi	T		√			
12	Gedung Asrama Barak Taruna	980	12.437.854.284	utilisasi ruangan yang existing masih mencukupi	T		√			
13	Rumah WTP	600	4.826.250.000		S				√	
14	Instalasi WTP	1	7.106.230.492		S				√	
15	Rumah IPAL	200	1.608.750.000		S				√	
16	Rumah Genset	200	1.608.750.000		S			√		
17	Pekerjaan Listrik Layout	1	7.075.875.000		S	√				
18	Pekerjaan Hydrant	1	6.590.590.000		S	√				
19	Pembangunan Gedung Guest House	400	2.651.000.000		S				√	
20	Pembangunan Gedung Flat Pegawai	540	3.943.728.000		T	√				
21	Pembangunan Lapangan Parkir	400	1.258.920.000		S					
22	Pembangunan Gedung Waralaba	400	3.166.800.000		S				√	
23	Pembangunan Gedung Pantry/Dapur	200	1.594.320.000		S				√	
24	Pematangan Lahan	8.000	1.900.000.000		S					√
25	Renovasi Lapangan Sarsimen	8.000	1.520.000.000		S					√
26	Able deck/engine	1	27.684.001.000		T	√				
27	Engine Hall	1	17.248.000.000		T	√				
28	Steam dan gas turbin simulator	1	8.668.570.000		T	√				
29	Laboratorium elektronika	1	15.133.244.000		T	√				
30	Engine room simulator	1	21.234.296.000		T	√				
31	Full mission engine room simulator	1	13.613.366.000		T	√				
32	Full mission bridge simulator	1	23.080.000.000		T	√				
33	GMDSS simulator	1	10.033.000.000		T	√				
34	Video pembelajaran kepelautan	1	6.208.361.000		T	√				
35	ECDIS simulator	1	20.816.271.000		T	√				
36	Full mission ship handling simulator	1	19.508.152.000		T	√				
37	Steering gear simulator	1	6.999.850.000		T	√				
38	Audio visual bahan ajar	4	6.208.361.000		T	√				
39	Upgrade software simulator	1			S		√			
40	UPS	1			S		√			
43	Speedboat Latih	1			S					√
44	Kapal keruk latih	1			S					√
53	Peralatan marching band	1			S					√

BAB V

PENUTUP

Rencana strategis Politeknik Transportasi Sungai Danau dan Penyeberangan Palembang tahun 2020-2024 diarahkan untuk merespon berbagai tantangan dan peluang sesuai dengan tuntutan perubahan lingkungan strategis, baik yang bersifat internal maupun yang bersifat eksternal. Renstra ini merupakan upaya untuk menggambarkan peta permasalahan, titik-titik lemah, peluang tantangan, program yang ditetapkan, dan strategis yang akan dijalankan selama kurun waktu lima tahun, serta output yang ingin dihasilkan dan out come yang diharapkan.

Rencana strategis Politeknik Transportasi SDP Palembang harus terus disempurnakan dari waktu ke waktu. Dengan demikian renstra ini bersifat terbuka dari kemungkinan perubahan. Melalui renstra ini diharapkan dapat membantu pelaksana pengelola kegiatan dalam melakukan pengukuran tingkat keberhasilan terhadap kegiatan yang dikelola.

Dengan Renstra ini pula, diharapkan Politeknik Transportasi SDP Palembang memiliki pedoman yang dapat dijadikan penuntun bagi pencapaian arah, tujuan dan sasaran program selama lima tahun yaitu 2020-2024, sehingga visi dan misi Poltek Transportasi SDP Palembang dapat terwujud dengan baik.